

# BERITA RESMI STATISTIK

No. 11/11/Th. V, 1 November 2025

---



## Perkembangan Indeks Harga Konsumen Kota Padang Oktober 2025

- Oktober 2025 inflasi *Year-on-Year (y-on-y)* Kota Padang sebesar 3,90 persen.
-



- 
- Pada Bulan Oktober 2025 terjadi inflasi *year on year (y-on-y)* Kota Padang sebesar 3,90 persen dengan Indeks Harga Konsumen (IHK) sebesar 110,32
  - Inflasi *y-on-y* terjadi karena adanya kenaikan harga yang ditunjukkan oleh naiknya 10 kelompok pengeluaran, yaitu: kelompok makanan, minuman dan tembakau sebesar 7,04 persen; kelompok pakaian dan alas kaki sebesar 0,14 persen; kelompok perumahan, air, listrik, dan bahan bakar rumah tangga sebesar 1,71 persen; kelompok kesehatan sebesar 2,38 persen; kelompok transportasi sebesar 2,73 persen; kelompok informasi, komunikasi, dan jasa keuangan sebesar 0,04 persen; kelompok rekreasi, olahraga, dan budaya sebesar 0,25 persen; kelompok pendidikan sebesar 3,79 persen; kelompok penyediaan makanan dan minuman/ restoran sebesar 2,21 persen; dan kelompok perawatan pribadi dan jasa lainnya sebesar 14,75 persen. Sedangkan 1 kelompok lainnya mengalami deflasi *y-on-y*, yaitu: kelompok perlengkapan, peralatan dan pemeliharaan rutin rumah tangga sebesar 0,67 persen.
  - Pada Bulan Oktober 2025 terjadi inflasi *month to month (m-to-m)* di Kota Padang sebesar 0,52 persen dan tingkat inflasi *year to date (y-to-d)* sebesar 3,40 persen.

## 1. Indeks Harga Konsumen/Inflasi Menurut Kelompok

Perkembangan harga berbagai komoditas pada Oktober 2025 di Kota Padang secara umum menunjukkan adanya kenaikan. Berdasarkan hasil pemantauan BPS Kota Padang, pada Oktober 2025 terjadi inflasi *y-on-y* sebesar 3,90 persen atau terjadi kenaikan Indeks Harga Konsumen (IHK) dari 106,18 pada Oktober 2024 menjadi 110,32 pada Oktober 2025. Tingkat inflasi *m-to-m* sebesar 0,52 persen dan tingkat inflasi *year to date* (*y-to-d*) sebesar 3,40 persen.

**Tabel 1** IHK dan Tingkat Inflasi *Month to Month* (*m-to-m*), *Year to Date* (*y-to-d*), dan *Year on Year* (*y-on-y*) Kota Padang Menurut Kelompok Pengeluaran (2022=100), Oktober 2025

Kelompok Pengeluaran	IHK Oktober 2024	IHK September 2025	IHK Oktober 2025	Tingkat Inflasi <i>m-to-m</i> Oktober 2025 <sup>1)</sup> (%)	Tingkat Inflasi <i>y-to-d</i> Oktober 2025 <sup>2)</sup> (%)	Tingkat Inflasi <i>y-on-y</i> Oktober 2025 <sup>3)</sup> (%)	Andil Inflasi <i>m-to-m</i> Oktober 2025 (%)	Andil Inflasi <i>y-on-y</i> Oktober 2025 (%)
(1)	(2)	(3)	(4)	(5)	(6)	(7)	(8)	(9)
<b>Umum (Headline)</b>	<b>106,18</b>	<b>109,75</b>	<b>110,32</b>	<b>0,52</b>	<b>3,40</b>	<b>3,90</b>	<b>0,52</b>	<b>3,90</b>
Makanan, Minuman, dan Tembakau	108,41	115,06	116,04	0,85	5,70	7,04	0,25	1,98
Pakaian dan Alas Kaki	102,30	102,44	102,44	~0	0,14	0,14	~0	0,01
Perumahan, Air, Listrik, dan Bahan Bakar Rumah Tangga	104,18	105,68	105,96	0,26	1,67	1,71	0,05	0,33
Perlengkapan, Peralatan, dan Pemeliharaan Rutin Rumah Tangga	103,80	103,36	103,10	-0,25	-0,37	-0,67	-0,01	-0,02
Kesehatan	102,90	105,35	105,35	~0	0,11	2,38	~0	0,07
Transportasi	109,80	112,71	112,80	0,08	2,51	2,73	0,01	0,32
Informasi, Komunikasi, dan Jasa Keuangan	99,64	99,68	99,68	~0	0,04	0,04	~0	~0
Rekreasi, Olahraga, dan Budaya	102,28	102,54	102,54	~0	0,30	0,25	~0	~0
Pendidikan	104,89	108,87	108,87	~0	3,79	3,79	~0	0,20
Penyediaan Makanan dan Minuman/Restoran	105,40	107,73	107,73	~0	2,20	2,21	~0	0,26
Perawatan Pribadi dan Jasa Lainnya	113,73	125,37	130,51	4,10	14,13	14,75	0,22	0,75

Keterangan:

<sup>1)</sup> Persentase perubahan IHK Oktober 2025 terhadap IHK September 2025.

<sup>2)</sup> Persentase perubahan IHK Oktober 2025 terhadap IHK Desember 2024.

<sup>3)</sup> Persentase perubahan IHK Oktober 2025 terhadap IHK Oktober 2024.

~0: Data sangat kecil/ mendekati nol

Inflasi *y-on-y* terjadi karena adanya kenaikan harga yang ditunjukkan oleh naiknya sebagian besar indeks kelompok pengeluaran, yaitu: kelompok pakaian dan alas kaki sebesar 0,14 persen; kelompok perumahan, air, listrik, dan bahan bakar rumah tangga sebesar 1,71 persen; kelompok kesehatan sebesar 2,38 persen; kelompok transportasi sebesar 2,73 persen; kelompok informasi, komunikasi, dan jasa keuangan sebesar 0,04 persen; kelompok rekreasi, olahraga, dan budaya sebesar 0,25 persen; kelompok pendidikan sebesar 3,79 persen; kelompok penyediaan makanan dan minuman/restoran sebesar 2,21 persen; dan kelompok perawatan pribadi dan jasa lainnya sebesar 14,75 persen. Sementara 1 kelompok lainnya mengalami deflasi *y-on-y*, yaitu: kelompok perlengkapan, peralatan dan pemeliharaan rutin rumah tangga sebesar 0,67 persen.

Komoditas yang dominan memberikan andil/sumbangan inflasi *y-on-y* pada Oktober 2025, antara lain: cabai merah, emas perhiasan, mobil, akademi/perguruan tinggi, kontrak rumah, ikan cakalang/ ikan sisik, tarif air minum pam, sigaret kretek mesin (SKM), daging ayam ras, santan segar, kue basah, sewa rumah, cabai hijau, minyak goreng, iuran pembuangan sampah, nasi dengan lauk, tarif dokter spesialis, tomat, pepaya, dan bimbingan belajar. Sedangkan komoditas yang memberikan andil/sumbangan deflasi *y-on-y*, antara lain: beras, kentang, bawang merah, telur ayam ras, bawang putih, jengkol, ikan nila, sabun cair/cuci piring, ikan kembung/ikan gembung/ikan banyar/ikan gembolo/ikan aso-aso, ikan anak tandem, dan popok bayi sekali pakai/diapers.

Sementara komoditas yang dominan memberikan andil/sumbangan inflasi *m-to-m* pada Oktober 2025, antara lain: cabai merah, emas perhiasan, ikan cakalang/ ikan sisik, sewa rumah, daging ayam ras, dan pepaya. Sementara komoditas yang memberikan andil/sumbangan deflasi *m-to-m*, antara lain: bawang merah, ikan kembung/ikan gembung/ikan banyar/ikan gembolo/ikan aso-aso, daun bawang, buncis, tomat, daun seledri, terong, ikan anak tandem, dan kentang.

Pada Oktober 2025, kelompok pengeluaran yang memberikan andil/sumbangan inflasi *y-on-y*, yaitu: kelompok makanan, minuman, dan tembakau sebesar 1,98 persen; kelompok pakaian dan alas kaki sebesar 0,01 persen; kelompok perumahan, air, listrik, dan bahan bakar rumah tangga sebesar 0,33 persen; kelompok kesehatan sebesar 0,07 persen; kelompok transportasi sebesar 0,32 persen; kelompok pendidikan sebesar 0,20 persen; kelompok penyediaan makanan dan minuman/restoran sebesar 0,26 persen; dan kelompok perawatan pribadi dan jasa lainnya sebesar 0,75 persen. Sedangkan kelompok pengeluaran yang memberikan andil/sumbangan deflasi *y-on-y*, yaitu kelompok perlengkapan, peralatan, dan pemeliharaan rutin rumah tangga sebesar 0,02 persen. Sementara kelompok pengeluaran tidak memberikan andil/sumbangan yang signifikan terhadap inflasi *y-on-y* Kota Padang, yaitu kelompok informasi, komunikasi, dan jasa keuangan; dan kelompok rekreasi, olahraga, dan budaya.

### 1.1. Makanan, Minuman, dan Tembakau

Kelompok ini pada Oktober 2025 Kota Padang mengalami inflasi *y-on-y* sebesar 7,04 persen atau terjadi kenaikan indeks dari 108,41 pada Oktober 2024 menjadi 116,04 pada Oktober 2025.

Dari 3 subkelompok pada kelompok ini, seluruhnya mengalami inflasi *y-on-y*, yaitu: makanan sebesar 8,16 persen; subkelompok minuman yang tidak beralkohol sebesar 3,35 persen; dan subkelompok rokok dan tembakau sebesar 3,05 persen.

Sementara itu kelompok ini pada Oktober 2025 memberikan andil/sumbangan inflasi *y-on-y* sebesar 1,98 persen. Komoditas yang dominan memberikan andil/sumbangan inflasi *y-on-y*, yaitu: cabai merah sebesar 1,42 persen; ikan cakalang/ikan sisik sebesar 0,11 persen; sigaret kretek mesin (SKM) sebesar 0,09 persen; daging ayam ras dan santan segar masing-masing sebesar 0,08 persen; kue basah, cabai hijau, dan minyak goreng masing-masing sebesar 0,07 persen; tomat dan pepaya masing-masing sebesar 0,04 persen; kopi bubuk, sigaret putih mesin (SPM), dan sigaret kretek tangan (SKT) masing-masing sebesar 0,03 persen; jeruk, cumi-cumi, wortel, udang basah, dan air kemasan masing-masing sebesar 0,02 persen; apel dan kol putih/kubis masing-masing sebesar 0,01 persen. Sedangkan komoditas yang dominan memberikan andil/sumbangan deflasi *y-on-y*, yaitu: beras sebesar 0,07 persen; kentang sebesar 0,06 persen; bawang merah sebesar 0,05 persen; telur ayam ras sebesar 0,04 persen; bawang putih sebesar 0,03 persen; jengkol dan ikan nila masing-masing sebesar 0,02 persen; dan ikan kembung/ikan gembung/ikan banyar/ikan gembolo/ikan aso-aso dan ikan anak tandem masing-masing sebesar 0,01 persen.

Sementara itu kelompok ini pada Oktober 2025 memberikan andil/sumbangan inflasi *m-to-m* sebesar 0,25 persen. Komoditas yang dominan memberikan andil/sumbangan inflasi *m-to-m*, yaitu: cabai merah sebesar 0,48 persen; ikan cakalang/ikan sisik sebesar 0,05 persen; daging ayam ras sebesar 0,03 persen; dan pepaya sebesar 0,02 persen. Sedangkan komoditas yang dominan memberikan andil/sumbangan deflasi *m-to-m*, yaitu: bawang merah sebesar 0,15 persen; ikan kembung/ikan gembung/ikan banyar/ikan gembolo/ikan aso-aso sebesar 0,05 persen; daun bawang, buncis, tomat, daun seledri, terong, dan ikan anak tandem masing-masing sebesar 0,02 persen; dan kentang sebesar 0,01 persen.

## 1.2. Pakaian dan Alas Kaki

Kelompok ini pada Oktober 2025 Kota Padang mengalami inflasi *y-on-y* sebesar 0,14 persen atau terjadi kenaikan indeks dari 102,30 pada Oktober 2024 menjadi 102,44 pada Oktober 2025.

Seluruh subkelompok pada kelompok ini mengalami inflasi *y-on-y*, yaitu: subkelompok pakaian sebesar 0,16 persen dan subkelompok alas kaki sebesar 0,11 persen.

Kelompok ini pada Oktober 2025 memberikan andil/sumbangan inflasi *y-on-y* sebesar 0,01 persen. Sementara kelompok ini pada Oktober 2025 tidak memberikan andil/sumbangan yang signifikan terhadap inflasi *m-to-m* Kota Padang.

## 1.3. Perumahan, Air, Listrik, dan Bahan Bakar Rumah Tangga

Kelompok ini pada Oktober 2025 Kota Padang mengalami inflasi *y-on-y* sebesar 1,71 persen atau terjadi kenaikan indeks dari 104,18 pada Oktober 2024 menjadi 105,96 pada Oktober 2025.

Dari 4 subkelompok pada kelompok ini, 2 subkelompok mengalami inflasi *y-on-y* dan 2 subkelompok mengalami deflasi *y-on-y*. Subkelompok yang mengalami inflasi *y-on-y*, yaitu: subkelompok sewa dan kontrak rumah sebesar 1,54 persen; dan subkelompok penyediaan air dan layanan perumahan lainnya sebesar 11,21 persen. Sedangkan subkelompok yang mengalami deflasi *y-on-y*, yaitu: subkelompok pemeliharaan, perbaikan, dan keamanan tempat tinggal/perumahan sebesar 0,06 persen; dan subkelompok listrik dan bahan bakar rumah

tangga sebesar 0,20 persen.

Kelompok ini pada Oktober 2025 memberikan andil/sumbangan inflasi *y-on-y* sebesar 0,33 persen. Komoditas yang dominan memberikan andil/sumbangan inflasi *y-on-y*, yaitu: kontrak rumah sebesar 0,11 persen; tarif air minum pam sebesar 0,10 persen; sewa rumah sebesar 0,07 persen; dan iuran pembuangan sampah sebesar 0,06 persen.

Sementara itu kelompok ini pada Oktober 2025 memberikan andil/sumbangan inflasi *m-to-m* sebesar 0,05 persen. Komoditas yang dominan memberikan andil/sumbangan inflasi *m-to-m*, yaitu sewa rumah sebesar 0,05 persen.

#### 1.4. Perlengkapan, Peralatan, dan Pemeliharaan Rutin Rumah Tangga

Kelompok ini pada Oktober 2025 Kota Padang mengalami deflasi *y-on-y* sebesar 0,67 persen atau terjadi penurunan indeks dari 103,80 pada Oktober 2024 menjadi 103,10 pada Oktober 2025.

Dari 6 subkelompok pada kelompok ini, 2 subkelompok mengalami inflasi *y-on-y*, 2 subkelompok mengalami deflasi, dan 2 kelompok lainnya tidak mengalami perubahan. Subkelompok yang mengalami inflasi *y-on-y*, yaitu: subkelompok furnitur, perlengkapan dan karpet sebesar 0,03 persen; dan subkelompok barang pecah belah dan peralatan makan minum sebesar 0,88 persen. Subkelompok yang mengalami deflasi *y-on-y*, yaitu: subkelompok peralatan rumah tangga sebesar 0,26 persen dan subkelompok barang dan layanan untuk pemeliharaan rumah tangga rutin sebesar 1,40 persen. Sedangkan subkelompok yang tidak mengalami perubahan, yaitu: subkelompok tekstil rumah tangga dan subkelompok peralatan dan perlengkapan perumahan dan kebun.

Kelompok ini pada Oktober 2025 memberikan andil/sumbangan deflasi *y-on-y* sebesar 0,02 persen. Komoditas yang dominan memberikan andil/sumbangan deflasi *y-on-y*, yaitu sabun cair/cuci piring sebesar 0,02 persen. Sedangkan komoditas yang dominan memberikan andil/sumbangan inflasi *y-on-y*, yaitu upah asisten rumah tangga sebesar 0,02 persen.

Sementara itu kelompok ini pada Oktober 2025 memberikan andil/sumbangan deflasi *m-to-m* sebesar 0,01 persen.

#### 1.5. Kesehatan

Kelompok ini pada Oktober 2025 Kota Padang mengalami inflasi *y-on-y* sebesar 2,38 persen atau terjadi kenaikan indeks dari 102,90 pada Oktober 2024 menjadi 105,35 pada Oktober 2025.

Dari 4 subkelompok pada kelompok ini, 3 subkelompok mengalami inflasi *y-on-y* dan 1 subkelompok lainnya tidak mengalami perubahan. Subkelompok yang mengalami inflasi *y-on-y*, yaitu: subkelompok obat-obatan dan produk kesehatan sebesar 0,26 persen; jasa rawat jalan sebesar 10,51 persen; dan jasa rawat inap sebesar 1,25 persen. Sedangkan subkelompok jasa kesehatan lainnya tidak mengalami perubahan.

Kelompok ini pada Oktober 2025 memberikan andil/sumbangan inflasi *y-on-y* sebesar 0,07 persen. Komoditas yang dominan memberikan andil/sumbangan inflasi *y-on-y*, yaitu: tarif dokter spesialis sebesar 0,05 persen dan tarif rumah sakit sebesar 0,02 persen. Sementara

kelompok ini pada Oktober 2025 tidak memberikan andil/sumbangan inflasi *m-to-m* yang signifikan terhadap inflasi *m-to-m* Kota Padang.

### 1.6. Transportasi

Kelompok ini pada Oktober 2025 Kota Padang mengalami inflasi *y-on-y* sebesar 2,73 persen atau terjadi kenaikan indeks dari 109,80 pada Oktober 2024 menjadi 112,80 pada Oktober 2025.

Dari 4 subkelompok pada kelompok ini, 3 subkelompok mengalami inflasi *y-on-y* dan 1 kelompok lainnya tidak mengalami perubahan. Subkelompok yang mengalami inflasi *y-on-y*, yaitu subkelompok pembelian kendaraan sebesar 7,31 persen; subkelompok pengoperasian peralatan transportasi pribadi sebesar 0,19 persen; dan subkelompok jasa angkutan penumpang sebesar 0,95 persen. Sementara subkelompok yang tidak mengalami perubahan yaitu subkelompok jasa pengiriman barang.

Kelompok ini pada Oktober 2025 memberikan andil/sumbangan terhadap inflasi *y-on-y* sebesar 0,32 persen. Komoditas yang dominan memberikan andil/sumbangan inflasi *y-on-y*, yaitu: mobil sebesar 0,26 persen; sepeda motor sebesar 0,03 persen; dan angkutan udara sebesar 0,02 persen.

Sementara itu kelompok ini pada Oktober 2025 memberikan andil/sumbangan deflasi *m-to-m* sebesar 0,01 persen.

### 1.7. Informasi, Komunikasi, dan Jasa Keuangan

Kelompok ini pada Oktober 2025 Kota Padang mengalami inflasi *y-on-y* sebesar 0,04 persen atau terjadi kenaikan indeks dari 99,64 pada Oktober 2024 menjadi 99,68 pada Oktober 2025.

Dari 4 subkelompok pada kelompok ini, 1 subkelompok mengalami inflasi *y-on-y*, 1 subkelompok mengalami deflasi *y-on-y*, dan 2 kelompok lainnya tidak mengalami perubahan. Subkelompok yang mengalami inflasi *y-on-y*, yaitu subkelompok jasa keuangan sebesar 0,42 persen. Subkelompok yang mengalami deflasi *y-on-y*, yaitu subkelompok peralatan informasi dan komunikasi sebesar 0,01 persen. Sementara subkelompok yang tidak mengalami perubahan yaitu subkelompok layanan informasi dan komunikasi; dan subkelompok asuransi.

Kelompok ini pada Oktober 2025 juga tidak memberikan andil/sumbangan yang signifikan terhadap inflasi *y-on-y* maupun terhadap inflasi *m-to-m* Kota Padang.

### 1.8. Rekreasi, Olahraga, dan Budaya

Kelompok ini pada Oktober 2025 Kota Padang mengalami inflasi *y-on-y* sebesar 0,25 persen atau terjadi kenaikan indeks dari 102,28 pada Oktober 2024 menjadi 102,54 pada Oktober 2025.

Dari 5 subkelompok pada kelompok ini, 2 subkelompok mengalami inflasi *y-on-y*, 2 subkelompok mengalami deflasi *y-on-y*, dan 1 subkelompok lainnya tidak mengalami perubahan. Subkelompok yang mengalami inflasi *y-on-y*, yaitu: subkelompok layanan kebudayaan sebesar

7,57 persen; dan subkelompok koran, buku, dan perlengkapan sekolah sebesar 1,18 persen. Subkelompok yang mengalami deflasi *y-on-y*, yaitu: subkelompok barang rekreasi tahan lama sebesar 0,19 persen; subkelompok barang rekreasi lainnya dan olahraga sebesar 2,05 persen. Sementara subkelompok layanan rekreasi dan olahraga tidak mengalami perubahan.

Kelompok ini pada Oktober 2025 tidak memberikan andil/sumbangan yang signifikan terhadap inflasi *y-on-y* maupun *m-to-m* Kota Padang.

### 1.9. Pendidikan

Kelompok ini pada Oktober 2025 Kota Padang mengalami inflasi *y-on-y* sebesar 3,79 persen atau terjadi kenaikan indeks dari 104,89 pada Oktober 2024 menjadi 108,87 pada Oktober 2025.

Seluruh subkelompok pada kelompok ini mengalami inflasi *y-on-y*, yaitu: subkelompok pendidikan dasar dan anak usia dini sebesar 3,60 persen; subkelompok pendidikan menengah sebesar 0,53 persen; subkelompok pendidikan tinggi sebesar 4,82 persen; dan subkelompok pendidikan lainnya sebesar 4,84 persen.

Kelompok ini pada Oktober 2025 memberikan andil/sumbangan inflasi *y-on-y* sebesar 0,20 persen. Komoditas yang dominan memberikan andil/sumbangan inflasi *y-on-y*, yaitu: akademi/ perguruan tinggi sebesar 0,11 persen; bimbingan belajar sebesar 0,04 persen; dan sekolah dasar sebesar 0,03 persen.

Sementara itu kelompok ini pada Oktober 2025 tidak memberikan andil/sumbangan yang signifikan terhadap inflasi *m-to-m* Kota Padang.

### 1.10. Penyediaan Makanan dan Minuman/Restoran

Kelompok ini pada Oktober 2025 Kota Padang mengalami inflasi *y-on-y* sebesar 2,21 persen atau terjadi kenaikan indeks dari 105,40 pada Oktober 2024 menjadi 107,73 pada Oktober 2025.

Kelompok ini terdiri dari satu subkelompok, yaitu subkelompok jasa pelayanan makanan dan minuman yang mengalami inflasi *y-on-y* sebesar 2,21 persen. Kelompok ini pada Oktober 2025 memberikan andil/sumbangan inflasi *y-on-y* sebesar 0,26 persen. Komoditas yang dominan memberikan andil/sumbangan inflasi *y-on-y*, yaitu: nasi dengan lauk sebesar 0,06 persen; ayam goreng sebesar 0,03 persen; bakso siap santap, gulai, kue kering berminyak, ketupat/ lontong sayur, dan mie masing-masing sebesar 0,02 persen; pecel dan rendang masing-masing sebesar 0,01 persen.

Sementara itu kelompok ini pada Oktober 2025 tidak memberikan andil/sumbangan yang signifikan terhadap inflasi *m-to-m* Kota Padang.

### 1.11. Perawatan Pribadi dan Jasa Lainnya

Kelompok ini pada Oktober 2025 Kota Padang mengalami inflasi *y-on-y* sebesar 14,75 persen atau terjadi kenaikan indeks dari 113,73 pada Oktober 2024 menjadi 130,51 pada Oktober 2025.

Dari 4 subkelompok pada kelompok ini, 2 subkelompok mengalami inflasi *y-on-y* dan 2 subkelompok lainnya tidak mengalami perubahan. Subkelompok yang mengalami inflasi *y-on-y*, yaitu: subkelompok perawatan pribadi sebesar 1,61 persen dan subkelompok perawatan pribadi lainnya sebesar 35,83 persen. Sedangkan subkelompok yang tidak mengalami perubahan adalah subkelompok perlindungan sosial dan subkelompok jasa lainnya.

Kelompok ini pada Oktober 2025 memberikan andil/sumbangan inflasi *y-on-y* sebesar 0,75 persen. Komoditas yang dominan memberikan andil/sumbangan inflasi *y-on-y*, yaitu: emas perhiasan sebesar 0,71 persen dan pasta gigi sebesar 0,03 persen. Sedangkan komoditas yang dominan memberikan andil/sumbangan deflasi *y-on-y*, yaitu popok bayi sekali pakai/diapers sebesar 0,01 persen.

Sementara itu kelompok ini pada Oktober 2025 memberikan andil/sumbangan inflasi *m-to-m* sebesar 0,22 persen. Komoditas yang dominan memberikan andil/sumbangan inflasi *m-to-m*, yaitu: emas perhiasan sebesar 0,22 persen.

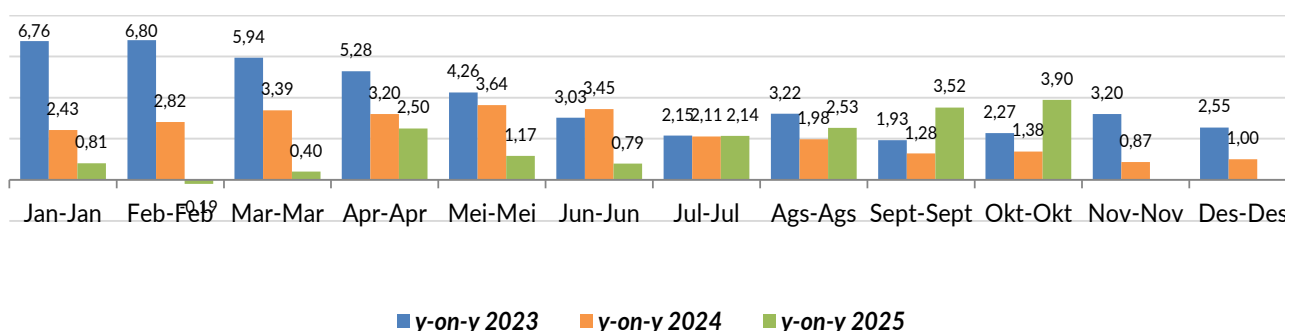
## 2. Perbandingan Inflasi Antar Tahun

Pada Oktober 2025, tingkat inflasi *y-on-y* Kota Padang sebesar 3,90 persen dan tingkat inflasi *y-to-d* sebesar 3,40 persen. Tingkat inflasi *y-on-y* untuk Oktober 2024 dan Oktober 2023 masing-masing sebesar 1,38 persen dan 2,27 persen. Tingkat inflasi *y-to-d* Oktober 2024 sebesar 0,52 persen dan tingkat inflasi *y-to-d* Oktober 2023 sebesar 1,59 persen.

**Tabel 2** Tingkat Inflasi *Month to Month (m-to-m)*, *Year to Date (y-to-d)*, dan *Year on Year (y-on-y)* Kota Padang bulan Oktober, 2023–2025 (Persen)

Tingkat Inflasi	2023	2024	2025
(1)	(2)	(3)	(4)
<i>Month to Month (m-to-m)</i>	0,12	0,15	0,52
<i>Year to Date (y-to-d)</i>	1,59	0,52	3,40
<i>Year on Year (y-on-y)</i>	2,27	1,38	3,90

**Gambar 1** Tingkat Inflasi *Year on Year (y-on-y)* Kota Padang bulan Oktober, 2023–2025 (Persen)



# PERKEMBANGAN INDEKS HARGA KONSUMEN KOTA PADANG OKTOBER 2025



Berita Resmi Statistik No. 11/11/Th. V, 1 November 2025

Month-to-Month (M-to-M)

**INFLASI 0,52%**

Year-to-Date (Y-to-D)

**INFLASI 3,40%**

Year-on-Year (Y-on-Y)

**INFLASI 3,90%**

## Andil Inflasi Year-on-Year (Y-on-Y) menurut Kelompok Pengeluaran



Makanan, Minuman & Tembakau

**1,98**



Pakaian & Alas Kaki

**0,01**



Perumahan, Air, Listrik & Bahan Bakar Rumah Tangga

**0,33**



Perlengkapan, Peralatan & Pemeliharaan Rutin Rumah Tangga

**-0,02**



Kesehatan

**0,07**



Transportasi

**0,32**



Informasi, Komunikasi & Jasa Keuangan

**~0**



Rekreasi, Olahraga & Budaya

**~0**



Pendidikan

**0,20**



Penyediaan Makanan & Minuman/ Restoran

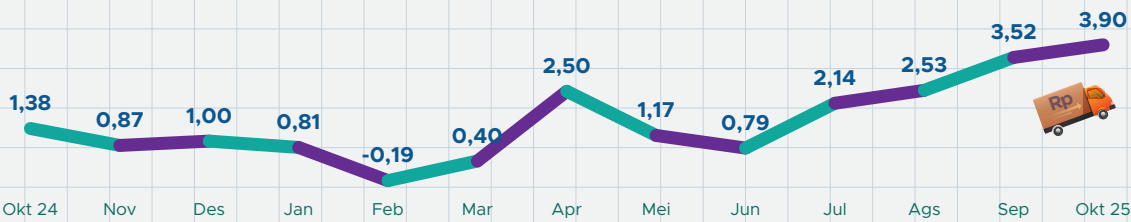
**0,26**



Perawatan Pribadi & Jasa Lainnya

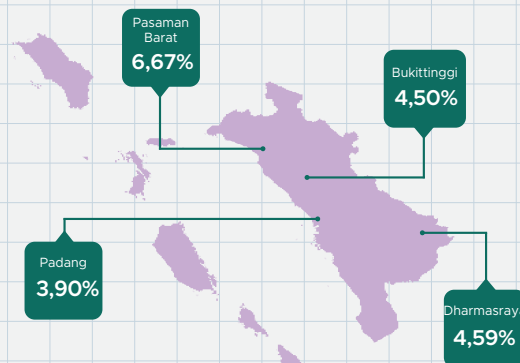
**0,75**

## Tingkat Inflasi Year-on-Year (Y-on-Y) Kota Padang (2022=100), Oktober 2024 – Oktober 2025



## Inflasi Year-on-Year (Y-on-Y) Kota Padang, Tertinggi dan Terendah di Provinsi Sumatera Barat

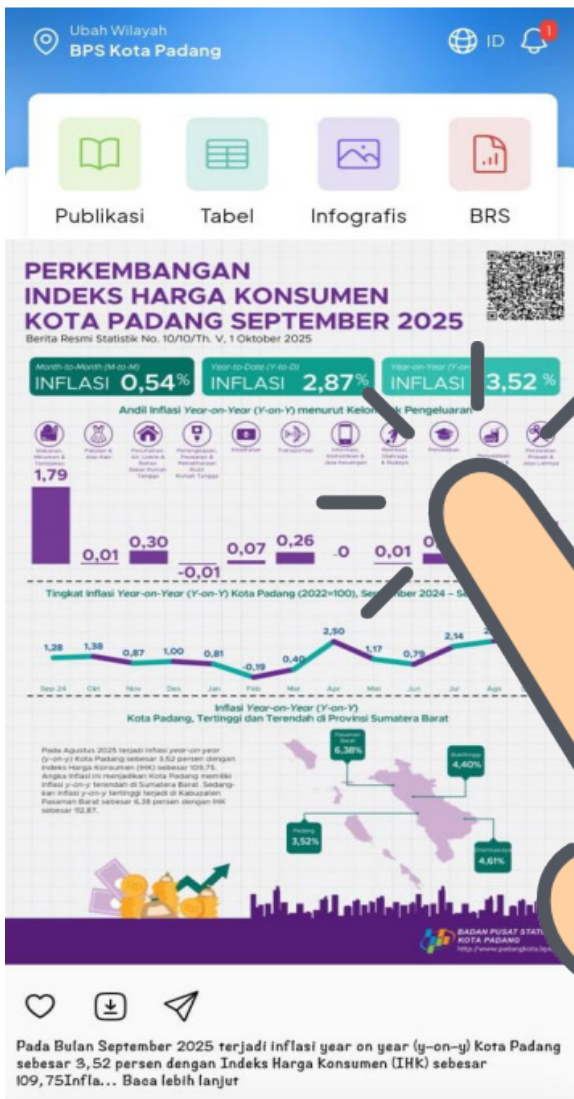
Pada Oktober 2025 terjadi inflasi *year-on-year* (y-on-y) Kota Padang sebesar 3,90 persen dengan Indeks Harga Konsumen (IHK) sebesar 110,32. Angka Inflasi ini menjadikan Kota Padang memiliki inflasi y-on-y terendah di Sumatera Barat. Sedangkan inflasi y-on-y tertinggi terjadi di Kabupaten Pasaman Barat sebesar 6,67 persen dengan IHK sebesar 113,33.



**Gambar 2** Infografis Perkembangan Indeks Harga Konsumen Kota Padang, Oktober 2025

# AllStats BPS

*"Data berada dalam genggaman anda"*



untuk mengakses data BPS secara cepat di gawai anda

Publikasi, Berita Resmi Statistik, Tabel Dinamis Data Series, dan Pelayanan Statistik Terpadu



Untuk informasi lebih lanjut silakan hubungi:



**Desi Febriyanti, MA**

Kepala BPS Kota Padang

☎ (0751) 498515

✉ dfalwayslah@bps.go.id

Untuk layanan perpustakaan, penjualan data mikro, publikasi elektronik, publikasi cetakan, dan peta digital wilayah kerja statistik sesuai peraturan yang berlaku maupun konsultasi statistik dapat menghubungi Pelayanan Statistik Terpadu (PST) di [pst.bps.go.id](http://pst.bps.go.id)

Konten Berita Resmi Statistik dilindungi oleh Undang-Undang, hak cipta melekat pada Badan Pusat Statistik. Dilarang mengumumkan, mendistribusikan, mengomunikasikan, dan/atau menggandakan sebagian atau seluruh isi tulisan ini untuk tujuan komersial tanpa izin tertulis dari Badan Pusat Statistik.



**BADAN PUSAT STATISTIK  
KOTA PADANG**

Jl. By Pass KM 13, Kel. Sungai Sapih Kec. Kuranji  
Telp : (0751) 498515, Fax : (075) 497515

Homepage : <http://www.padangkota.bps.go.id> E-mail : [bps1371@bps.go.id](mailto:bps1371@bps.go.id)

