

BERITA RESMI STATISTIK

No. 06/06/Th. V, 2 Juni 2025



Perkembangan Indeks Harga Konsumen Kota Padang Mei 2025

- Mei 2025 inflasi *Year-on-Year* (y-on-y) Kota Padang sebesar 1,17 persen.
-



- Pada Bulan Mei 2025 terjadi inflasi *year on year (y-on-y)* Kota Padang sebesar 1,17 persen dengan Indeks Harga Konsumen (IHK) sebesar 108,61.
- Inflasi *y-on-y* terjadi karena adanya kenaikan harga yang ditunjukkan oleh naiknya 9 kelompok pengeluaran, yaitu: kelompok pakaian dan alas kaki sebesar 0,14 persen; kelompok perumahan, air, listrik, dan bahan bakar rumah tangga sebesar 1,89 persen; kelompok perlengkapan, peralatan dan pemeliharaan rutin rumah tangga sebesar 0,37 persen; kelompok kesehatan sebesar 2,36 persen; kelompok transportasi sebesar 2,74 persen; kelompok rekreasi, olahraga, dan budaya sebesar 0,30 persen; kelompok pendidikan sebesar 3,53 persen; kelompok penyediaan makanan dan minuman/restoran sebesar 2,29 persen; dan kelompok perawatan pribadi dan jasa lainnya sebesar 10,47 persen. Sedangkan 2 kelompok yang mengalami deflasi *y-on-y*, yaitu: kelompok makanan, minuman dan tembakau sebesar 1,83 persen; kelompok informasi, komunikasi, dan jasa keuangan sebesar 0,37 persen.
- Pada Bulan Mei 2025 terjadi deflasi *month to month (m-to-m)* di Kota Padang sebesar 0,59 persen dan tingkat inflasi *year to date (y-to-d)* sebesar 1,80 persen.

1. Indeks Harga Konsumen/Inflasi Menurut Kelompok

Perkembangan harga berbagai komoditas pada Mei 2025 di Kota Padang secara umum menunjukkan adanya kenaikan. Berdasarkan hasil pemantauan BPS Kota Padang, pada Mei 2025 terjadi inflasi *y-on-y* sebesar 1,17 persen atau terjadi kenaikan Indeks Harga Konsumen (IHK) dari 107,35 pada Mei 2024 menjadi 108,61 pada Mei 2025. Tingkat deflasi *m-to-m* sebesar 0,59 persen dan tingkat inflasi *year to date* (*y-to-d*) sebesar 1,80. persen.

Tabel 1 IHK dan Tingkat Inflasi *Month-to-Month* (*M-to-M*), *Year-to-Date* (*Y-to-D*), dan *Year-on-Year* (*Y-on-Y*) Kota Padang Menurut Kelompok Pengeluaran (2022=100), Mei 2025

Kelompok Pengeluaran	IHK Mei 2024	IHK April 2025	IHK Mei 2025	Tingkat Inflasi <i>M-to-M</i> Mei 2025 ¹ (%)	Tingkat Inflasi <i>Y-to-D</i> Mei 2025 ² (%)	Tingkat Inflasi <i>Y-on-Y</i> Mei 2025 ³ (%)	Andil Inflasi <i>M-to-M</i> Mei 2025 (%)	Andil Inflasi <i>Y-on-Y</i> Mei 2025 (%)
(1)	(2)	(3)	(4)	(5)	(6)	(7)	(8)	(9)
Umum (<i>Headline</i>)	107,35	109,26	108,61	-0,59	1,80	1,17	-0,59	1,17
Makanan, Minuman, dan Tembakau	114,25	114,39	112,16	-1,95	2,17	-1,83	-0,55	-0,53
Pakaian dan Alas Kaki	102,25	102,32	102,39	0,07	0,09	0,14	~0	0,01
Perumahan, Air, Listrik, dan Bahan Bakar Rumah Tangga	103,50	105,46	105,46	~0	1,19	1,89	~0	0,36
Perlengkapan, Peralatan, dan Pemeliharaan Rutin Rumah Tangga	103,40	103,67	103,78	0,11	0,29	0,37	~0	0,01
Kesehatan	102,77	105,19	105,2	0,01	-0,03	2,36	~0	0,07
Transportasi	109,58	113,36	112,58	-0,69	2,31	2,74	-0,08	0,32
Informasi, Komunikasi, dan Jasa Keuangan	99,98	98,93	99,61	0,69	-0,03	-0,37	0,03	-0,02
Rekreasi, Olahraga, dan Budaya	102,31	102,54	102,62	0,08	0,38	0,30	~0	~0
Pendidikan	103,02	106,66	106,66	~0	1,69	3,53	~0	0,18
Penyediaan Makanan dan Minuman/ Restoran	105,01	107,22	107,41	0,18	1,90	2,29	0,02	0,26
Perawatan Pribadi dan Jasa Lainnya	110,87	122,83	122,48	-0,28	7,11	10,47	-0,01	0,51

Catatan: ¹Persentase perubahan IHK Mei 2025 terhadap IHK April 2025.

²Persentase perubahan IHK Mei 2025 terhadap IHK Desember 2024.

³Persentase perubahan IHK Mei 2025 terhadap IHK Mei 2024.

~0: Data sangat kecil/mendekati nol

Inflasi *y-on-y* terjadi karena adanya kenaikan harga yang ditunjukkan oleh naiknya sebagian besar indeks kelompok pengeluaran, yaitu: kelompok pakaian dan alas kaki sebesar 0,14 persen; kelompok perumahan, air, listrik, dan bahan bakar rumah tangga sebesar 1,89 persen; kelompok perlengkapan, peralatan dan pemeliharaan rutin rumah tangga sebesar 0,37 persen; kelompok kesehatan sebesar 2,36 persen; kelompok transportasi sebesar 2,74 persen; kelompok rekreasi, olahraga, dan budaya sebesar 0,30 persen; kelompok pendidikan sebesar 3,53 persen; kelompok penyediaan makanan dan minuman/restoran sebesar 2,29 persen; dan kelompok perawatan pribadi dan jasa lainnya sebesar 10,47 persen. Sementara kelompok pengeluaran yang mengalami penurunan indeks, yaitu: kelompok makanan, minuman dan tembakau sebesar 1,83 persen; kelompok informasi, komunikasi, dan jasa keuangan sebesar 0,37 persen.

Komoditas yang dominan memberikan andil/sumbangan inflasi *y-on-y* pada Mei 2025, antara lain: emas perhiasan, mobil, akademi/ perguruan tinggi, sewa rumah, santan segar, tarif air minum pam, kontrak rumah, minyak goreng, kue basah, iuran pembuangan sampah, kopi bubuk, nasi dengan lauk, jeruk, tarif dokter spesialis, sigaret putih mesin (SPM), sepeda motor, ikan kembung/ikan gembung/ikan banyar/ikan gembolo/ikan aso-aso, ketupat/lontong sayur, angkutan udara, dan ayam goreng. Sedangkan komoditas yang memberikan andil/sumbangan deflasi *y-on-y*, antara lain: cabai merah, bawang merah, daging ayam ras, kentang, beras, telur ayam ras, cabai hijau, bensin, ikan nila, jengkol, cabai rawit, laptop/notebook, dan daun bawang.

Sementara komoditas yang dominan memberikan andil/sumbangan inflasi *m-to-m* pada Mei 2025, antara lain: tomat, tarif pulsa ponsel, jeruk, sepeda motor, dan bakso siap santap. Sementara komoditas yang memberikan andil/sumbangan deflasi *m-to-m*, antara lain: cabai merah, angkutan udara, beras, bawang merah, emas perhiasan, minyak goreng, angkutan antar kota, cabai hijau, bawang putih, dan santan segar.

Pada Mei 2025, kelompok pengeluaran yang memberikan andil/sumbangan inflasi *y-on-y*, yaitu: kelompok pakaian dan alas kaki sebesar 0,01 persen; kelompok perumahan, air, listrik, dan bahan bakar rumah tangga sebesar 0,36 persen; kelompok perlengkapan, peralatan, dan pemeliharaan rutin rumah tangga sebesar 0,01 persen; kelompok kesehatan sebesar 0,07 persen; kelompok transportasi sebesar 0,32 persen; kelompok pendidikan sebesar 0,18 persen; kelompok penyediaan makanan dan minuman/restoran sebesar 0,26 persen; dan kelompok perawatan pribadi dan jasa lainnya sebesar 0,51 persen. Sedangkan kelompok pengeluaran yang memberikan andil/sumbangan deflasi *y-on-y*, yaitu: kelompok makanan, minuman, dan tembakau sebesar 0,53 persen; kelompok informasi, komunikasi, dan jasa keuangan sebesar 0,02 persen. Sementara kelompok pengeluaran yang tidak memberikan andil/sumbangan yang signifikan terhadap inflasi *y-on-y* Kota Padang, yaitu kelompok rekreasi, olahraga, dan budaya.

1.1 Makanan, Minuman, dan Tembakau

Kelompok ini pada Mei 2025 Kota Padang mengalami deflasi *y-on-y* sebesar 1,83 persen atau terjadi kenaikan indeks dari 114,25 pada Mei 2024 menjadi 112,16 pada Mei 2025.

Dari 3 subkelompok pada kelompok ini, 2 subkelompok mengalami inflasi *y-on-y* dan 1 subkelompok mengalami deflasi *y-on-y*. Subkelompok yang mengalami inflasi *y-on-y*, yaitu: subkelompok minuman yang tidak beralkohol sebesar 4,94 persen dan subkelompok rokok dan tembakau sebesar 1,96 persen. Sedangkan subkelompok yang mengalami deflasi *y-on-y*, yaitu subkelompok makanan sebesar 3,03 persen.

Sementara itu kelompok ini pada Mei 2025 memberikan andil/sumbangan deflasi *y-on-y* sebesar 0,53 persen. Komoditas yang dominan memberikan andil/sumbangan inflasi *y-on-y*, yaitu: santan segar sebesar 0,12 persen; minyak goreng dan kue basah masing-masing sebesar 0,08 persen; kopi bubuk sebesar 0,06 persen; jeruk dan sigaret putih mesin (SPM) masing-masing sebesar 0,05 persen; ikan kembung/ikan gembung/ikan banyar/ikan gembolo/ikan aso-aso sebesar 0,04 persen; pepaya, sigaret kretek tangan (SKT), sigaret kretek mesin (SKM), dan udang basah masing-masing sebesar 0,02 persen; cumi-cumi, wafer, biskuit, air kemasan, dan tomat masing-masing sebesar 0,01 persen. Sedangkan komoditas yang dominan memberikan andil/sumbangan deflasi *y-on-y*, yaitu: cabai merah sebesar 0,49 persen; bawang merah sebesar 0,27 persen; daging ayam ras sebesar 0,11 persen; kentang sebesar 0,08 persen; beras sebesar 0,07 persen; telur ayam ras sebesar 0,04 persen; cabai hijau sebesar 0,03 persen; ikan nila dan jengkol masing-masing sebesar 0,02 persen; cabai rawit dan daun bawang masing-masing sebesar 0,01 persen.

Sementara itu kelompok ini pada Mei 2025 memberikan andil/sumbangan deflasi *m-to-m* sebesar 0,55 persen. Komoditas yang dominan memberikan andil/sumbangan inflasi *m-to-m*, yaitu tomat dan jeruk masing-masing sebesar 0,03 persen. Sedangkan komoditas yang dominan memberikan andil/sumbangan deflasi *m-to-m*, yaitu: cabai merah sebesar 0,50 persen; beras sebesar 0,05 persen; bawang merah sebesar 0,04 persen; minyak goreng dan cabai hijau masing-masing sebesar 0,02 persen; bawang putih dan santan segar masing-masing sebesar 0,01 persen.

1.2 Pakaian dan Alas Kaki

Kelompok ini pada Mei 2025 Kota Padang mengalami inflasi *y-on-y* sebesar 0,14 persen atau terjadi kenaikan indeks dari 102,25 pada Mei 2024 menjadi 102,39 pada Mei 2025.

Seluruh subkelompok pada kelompok ini mengalami inflasi *y-on-y*, yaitu: subkelompok pakaian sebesar 0,16 persen dan subkelompok alas kaki sebesar 0,07 persen.

Kelompok ini pada Mei 2025 memberikan andil/sumbangan inflasi *y-on-y* sebesar 0,01 persen. Sementara kelompok ini pada Mei 2025 tidak memberikan andil/sumbangan yang signifikan terhadap inflasi *m-to-m* Kota Padang.

1.3 Perumahan, Air, Listrik, dan Bahan Bakar Rumah Tangga

Kelompok ini pada Mei 2025 Kota Padang mengalami inflasi *y-on-y* sebesar 1,89 persen atau terjadi kenaikan indeks dari 103,50 pada Mei 2024 menjadi 105,46 pada Mei 2025.

Dari 4 subkelompok pada kelompok ini, 3 subkelompok mengalami inflasi *y-on-y* dan 1 subkelompok mengalami deflasi *y-on-y*. Subkelompok yang mengalami inflasi *y-on-y*, yaitu: subkelompok sewa dan kontrak rumah sebesar 1,76 persen; subkelompok pemeliharaan, perbaikan, dan keamanan tempat tinggal/perumahan sebesar 0,03 persen; dan subkelompok penyediaan air dan layanan perumahan lainnya sebesar 11,21 persen. Sedangkan subkelompok yang mengalami deflasi *y-on-y*, yaitu subkelompok listrik dan bahan bakar rumah tangga sebesar 0,03 persen.

Kelompok ini pada Mei 2025 memberikan andil/sumbangan inflasi *y-on-y* sebesar 0,36 persen. Komoditas yang dominan memberikan andil/sumbangan inflasi *y-on-y*, yaitu: sewa rumah sebesar 0,12 persen; tarif air minum pam sebesar 0,10 persen; kontrak rumah sebesar 0,09 persen; dan iuran pembuangan sampah sebesar 0,06 persen.

Sementara kelompok ini pada Mei 2025 tidak memberikan andil/sumbangan yang signifikan terhadap inflasi *m-to-m* Kota Padang.

1.4 Perlengkapan, Peralatan, dan Pemeliharaan Rutin Rumah Tangga

Kelompok ini pada Mei 2025 Kota Padang mengalami inflasi *y-on-y* sebesar 0,37 persen atau terjadi kenaikan indeks dari 103,40 pada Mei 2024 menjadi 103,78 pada Mei 2025.

Dari 6 subkelompok pada kelompok ini, 4 subkelompok mengalami inflasi *y-on-y* dan 2 kelompok lainnya tidak mengalami perubahan. Subkelompok yang mengalami inflasi *y-on-y*, yaitu: subkelompok tekstil rumah tangga sebesar 0,12 persen; subkelompok peralatan rumah tangga sebesar 0,21 persen; subkelompok barang pecah belah dan peralatan makan minum sebesar 2,29 persen; dan subkelompok barang dan layanan untuk pemeliharaan rumah tangga rutin sebesar 0,43 persen. Sedangkan subkelompok yang tidak mengalami perubahan, yaitu: subkelompok furnitur, perlengkapan dan karpet; dan subkelompok peralatan dan perlengkapan perumahan dan kebun.

Kelompok ini pada Mei 2025 memberikan andil/sumbangan inflasi *y-on-y* sebesar 0,01 persen. Sementara kelompok ini pada Mei 2025 tidak memberikan andil/sumbangan yang signifikan terhadap inflasi *m-to-m* Kota Padang.

1.5 Kesehatan

Kelompok ini pada Mei 2025 Kota Padang mengalami inflasi *y-on-y* sebesar 2,36 persen atau terjadi kenaikan indeks dari 102,77 pada Mei 2024 menjadi 105,20 pada Mei 2025.

Dari 4 subkelompok pada kelompok ini, 3 subkelompok mengalami inflasi *y-on-y* dan 1 subkelompok lainnya tidak mengalami perubahan. Subkelompok yang mengalami inflasi *y-on-y*, yaitu: subkelompok obat-obatan dan produk kesehatan sebesar 0,20 persen; jasa rawat jalan sebesar 10,51 persen; dan jasa rawat inap sebesar 1,25 persen. Sedangkan subkelompok jasa kesehatan lainnya tidak mengalami perubahan.

Kelompok ini pada Mei 2025 memberikan andil/sumbangan inflasi *y-on-y* sebesar 0,07 persen. Komoditas yang dominan memberikan andil/sumbangan inflasi *y-on-y*, yaitu: tarif dokter spesialis sebesar 0,05 persen dan tarif rumah sakit sebesar 0,02 persen. Sementara kelompok ini pada Mei 2025 tidak memberikan andil/sumbangan inflasi *m-to-m* yang signifikan terhadap inflasi *m-to-m* Kota Padang.

1.6 Transportasi

Kelompok ini pada Mei 2025 Kota Padang mengalami inflasi *y-on-y* sebesar 2,74 persen atau terjadi kenaikan indeks dari 109,58 pada Mei 2024 menjadi 112,58 pada Mei 2025.

Dari 4 subkelompok pada kelompok ini, 3 subkelompok mengalami inflasi *y-on-y* dan 1 subkelompok lainnya mengalami deflasi *y-on-y*. Subkelompok yang mengalami inflasi *y-on-y*, yaitu: subkelompok pembelian kendaraan sebesar 7,68 persen; subkelompok jasa angkutan penumpang sebesar 1,75 persen; dan subkelompok jasa pengiriman barang sebesar 2,32 persen. Sementara subkelompok yang mengalami deflasi *y-on-y*, yaitu subkelompok pengoperasian peralatan transportasi pribadi sebesar 0,24 persen.

Kelompok ini pada Mei 2025 memberikan andil/sumbangan terhadap inflasi *y-on-y* sebesar 0,32 persen. Komoditas yang dominan memberikan andil/sumbangan inflasi *y-on-y*, yaitu: mobil sebesar 0,25 persen; sepeda motor sebesar 0,05 persen; dan angkutan udara sebesar 0,03 persen. Sedangkan komoditas yang dominan memberikan andil/sumbangan deflasi *y-on-y*, yaitu bensin sebesar 0,03 persen.

Sementara kelompok ini pada Mei 2025 memberikan andil/sumbangan deflasi *m-to-m* sebesar 0,08 persen. Komoditas yang dominan memberikan andil/sumbangan inflasi *m-to-m*, yaitu: sepeda motor sebesar 0,02 persen. Sedangkan komoditas yang dominan memberikan andil/sumbangan deflasi *m-to-m*, yaitu: angkutan udara sebesar 0,08 persen dan angkutan antar kota sebesar 0,02 persen.

1.7 Informasi, Komunikasi, dan Jasa Keuangan

Kelompok ini pada Mei 2025 Kota Padang mengalami deflasi *y-on-y* sebesar 0,37 persen atau terjadi penurunan indeks dari 99,98 pada Mei 2024 menjadi 99,61 pada Mei 2025.

Dari 4 subkelompok pada kelompok ini, 1 subkelompok mengalami deflasi *y-on-y* dan 3 subkelompok lainnya tidak mengalami perubahan. Subkelompok yang mengalami deflasi *y-on-y*, yaitu subkelompok peralatan informasi dan komunikasi sebesar 1,64 persen. Sementara subkelompok yang tidak mengalami perubahan, yaitu: subkelompok layanan informasi dan komunikasi; subkelompok asuransi; dan subkelompok jasa keuangan.

Kelompok ini pada Mei 2025 memberikan andil/sumbangan deflasi *y-on-y* sebesar 0,02 persen. Komoditas yang dominan memberikan andil/sumbangan deflasi *y-on-y*, yaitu laptop/notebook sebesar 0,01 persen.

Sementara kelompok ini pada Mei 2025 memberikan andil/sumbangan inflasi *m-to-m* sebesar 0,03 persen. Komoditas yang dominan memberikan andil/sumbangan inflasi *m-to-m*, yaitu tarif pulsa ponsel sebesar 0,03 persen.

1.8 Rekreasi, Olahraga, dan Budaya

Kelompok ini pada Mei 2025 Kota Padang mengalami inflasi *y-on-y* sebesar 0,30 persen atau terjadi kenaikan indeks dari 102,31 pada Mei 2024 menjadi 102,62 pada Mei 2025.

Dari 5 subkelompok pada kelompok ini, 2 subkelompok mengalami inflasi *y-on-y*, 2 subkelompok mengalami deflasi *y-on-y*, dan 1 subkelompok lainnya tidak mengalami perubahan. Subkelompok yang mengalami inflasi *y-on-y*, yaitu: subkelompok layanan kebudayaan sebesar 7,57 persen dan subkelompok koran, buku, dan perlengkapan sekolah sebesar 0,01 persen. Subkelompok yang mengalami deflasi *y-on-y*, yaitu: subkelompok barang rekreasi tahan lama sebesar 0,19 persen dan subkelompok barang rekreasi lainnya dan olahraga sebesar 0,09 persen. Sementara subkelompok layanan rekreasi dan olahraga tidak mengalami perubahan.

Kelompok ini pada Mei 2025 tidak memberikan andil/sumbangan yang signifikan terhadap inflasi *y-on-y* maupun terhadap inflasi *m-to-m* Kota Padang.

1.9 Pendidikan

Kelompok ini pada Mei 2025 Kota Padang mengalami inflasi *y-on-y* sebesar 3,53 persen atau terjadi kenaikan indeks dari 103,02 pada Mei 2024 menjadi 106,66 pada Mei 2025.

Seluruh subkelompok pada kelompok ini mengalami inflasi *y-on-y*, yaitu: subkelompok pendidikan dasar dan anak usia dini sebesar 2,52 persen; subkelompok pendidikan menengah sebesar 3,30 persen; subkelompok pendidikan tinggi sebesar 5,12 persen; dan subkelompok pendidikan lainnya sebesar 0,69 persen.

Kelompok ini pada Mei 2025 memberikan andil/sumbangan inflasi *y-on-y* sebesar 0,18 persen. Komoditas yang dominan memberikan andil/sumbangan inflasi *y-on-y*, yaitu: akademi/perguruan tinggi sebesar 0,12 persen; sekolah menengah atas sebesar 0,03 persen; dan sekolah dasar sebesar 0,02 persen.

Sementara itu kelompok ini pada Mei 2025 tidak memberikan andil/sumbangan terhadap inflasi *m-to-m* Kota Padang.

1.10 Penyediaan Makanan dan Minuman/Restoran

Kelompok ini pada Mei 2025 Kota Padang mengalami inflasi *y-on-y* sebesar 2,29 persen atau terjadi kenaikan indeks dari 105,01 pada Mei 2024 menjadi 107,41 pada Mei 2025.

Kelompok ini terdiri dari satu subkelompok, yaitu subkelompok jasa pelayanan makanan dan minuman yang mengalami inflasi *y-on-y* sebesar 2,29 persen. Kelompok ini pada Mei 2025 memberikan andil/sumbangan inflasi *y-on-y* sebesar 0,26 persen. Komoditas yang dominan memberikan andil/sumbangan inflasi *y-on-y*, yaitu: nasi dengan lauk sebesar 0,06 persen; ketupat/ lontong sayur sebesar 0,04 persen; ayam goreng sebesar 0,03 persen; bakso siap santap dan kue kering berminyak masing-masing sebesar 0,02 persen; mie dan pecel masing-masing sebesar 0,01 persen.

Sementara kelompok ini pada Mei 2025 memberikan andil/sumbangan inflasi *m-to-m* sebesar 0,02 persen. Komoditas yang dominan memberikan andil/sumbangan inflasi *m-to-m*, yaitu bakso siap santap sebesar 0,01 persen.

1.11 Perawatan Pribadi dan Jasa Lainnya

Kelompok ini pada Mei 2025 Kota Padang mengalami inflasi *y-on-y* sebesar 10,47 persen atau terjadi kenaikan indeks dari 110,87 pada Mei 2024 menjadi 122,48 pada Mei 2025.

Dari 4 subkelompok pada kelompok ini, 2 subkelompok mengalami inflasi *y-on-y* dan 2 subkelompok lainnya tidak mengalami perubahan. Subkelompok yang mengalami inflasi *y-on-y*, yaitu: subkelompok perawatan pribadi sebesar 2,71 persen dan subkelompok perawatan pribadi lainnya sebesar 23,53 persen. Sedangkan subkelompok yang tidak mengalami perubahan adalah subkelompok perlindungan sosial dan subkelompok jasa lainnya.

Kelompok ini pada Mei 2025 memberikan andil/sumbangan inflasi *y-on-y* sebesar 0,51 persen. Komoditas yang dominan memberikan andil/sumbangan inflasi *y-on-y*, yaitu: emas perhiasan sebesar 0,44 persen; pasta gigi sebesar 0,03 persen; dan shampo sebesar 0,01 persen.

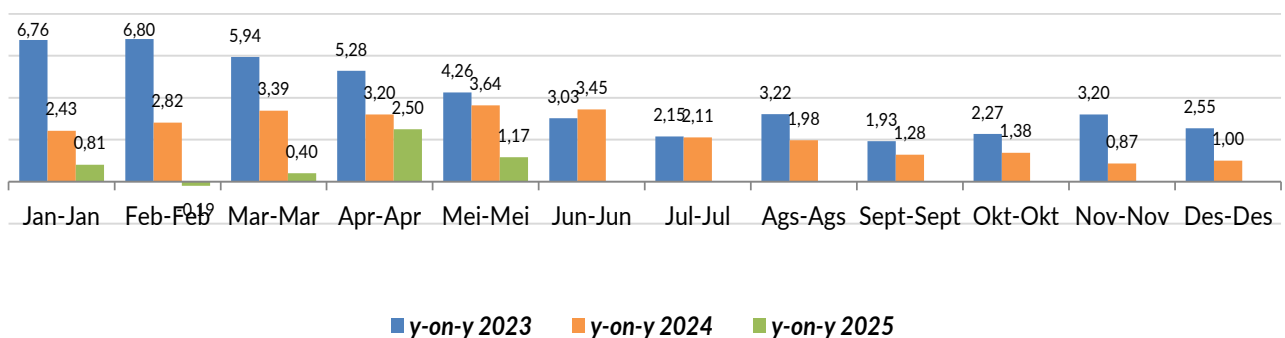
Sementara itu kelompok ini pada Mei 2025 memberikan andil/sumbangan deflasi *m-to-m* sebesar 0,01 persen. Komoditas yang dominan memberikan andil/sumbangan deflasi *m-to-m*, yaitu: emas perhiasan sebesar 0,03 persen.

2. Perbandingan Inflasi Antartahun

Pada Mei 2025, tingkat inflasi *y-on-y* sebesar 1,17 persen dan tingkat inflasi *y-to-d* sebesar 1,80 persen. Tingkat inflasi *y-on-y* untuk Mei 2024 dan Mei 2023 masing-masing sebesar 3,64 persen dan 4,26 persen. Sedangkan tingkat inflasi *y-to-d* Mei 2024 sebesar 1,63 dan tingkat inflasi *y-to-d* Mei 2023 sebesar 0,86 persen.

Tabel 2 Tingkat Inflasi *Month-to-Month (M-to-M)*, *Year-to-Date (Y-to-D)*, dan *Year-on-Year (Y-on-Y)* bulan Mei (persen), 2023–2025

Tingkat Inflasi	2023	2024	2025
(1)	(2)	(3)	(4)
<i>Month-to-Month (M-to-M)</i>	0,40	0,70	-0,59
<i>Year-to-Date (Y-to-D)</i>	0,86	1,63	1,80
<i>Year-on-Year (Y-on-Y)</i>	4,26	3,64	1,17



Gambar 1 Tingkat Inflasi *Year-on-Year (Y-on-Y)* (persen), Mei 2023–Mei 2025

PERKEMBANGAN INDEKS HARGA KONSUMEN KOTA PADANG MEI 2025



Berita Resmi Statistik No. 06/06/Th. V, 2 Juni 2025

Bulanan (M-to-M)

DEFLASI 0,59%

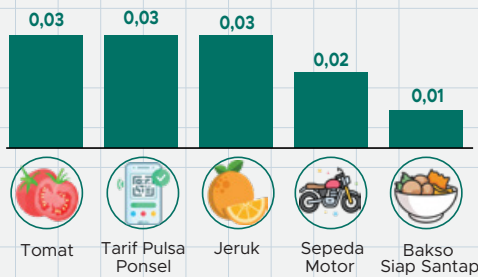
Tahun Kalender (Y-to-D)

INFLASI 1,80%

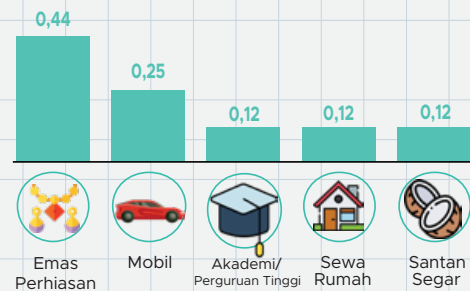
Tahunan (Y-on-Y)

INFLASI 1,17%

Komoditas Penyumbang Utama Andil Inflasi (M-to-M,%)



Komoditas Penyumbang Utama Andil Inflasi (Y-on-Y,%)

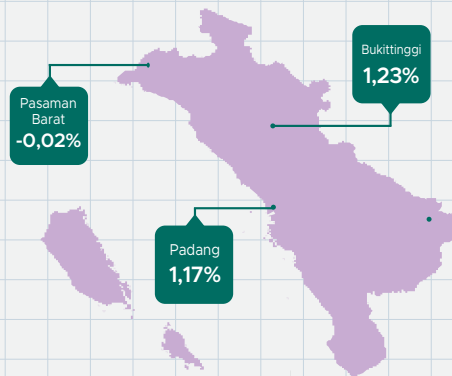


Tingkat Inflasi Year-on-Year (Y-on-Y) Kota Padang (2022=100), Mei 2024 – Mei 2025



Inflasi Year-on-Year (Y-on-Y) Kota Padang, Tertinggi dan Terendah di Provinsi Sumatera Barat

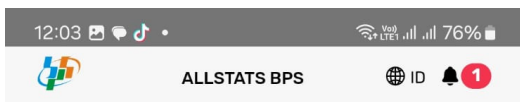
Pada Mei 2025 terjadi Inflasi *year-on-year* (*y-on-y*) Kota Padang sebesar 1,17 persen, dengan Indeks Harga Konsumen (IHK) sebesar 108,61. Inflasi *y-on-y* tertinggi di Provinsi Sumatera Barat terjadi di Kota Bukittinggi sebesar 1,23 persen dengan IHK sebesar 108,25 dan inflasi *y-on-y* terendah terjadi di Kabupaten Pasaman Barat sebesar -0,02 persen (deflasi) dengan IHK sebesar 108,96.



Gambar 2 Infografis Perkembangan Indeks Harga Konsumen Kota Padang, Mei 2025

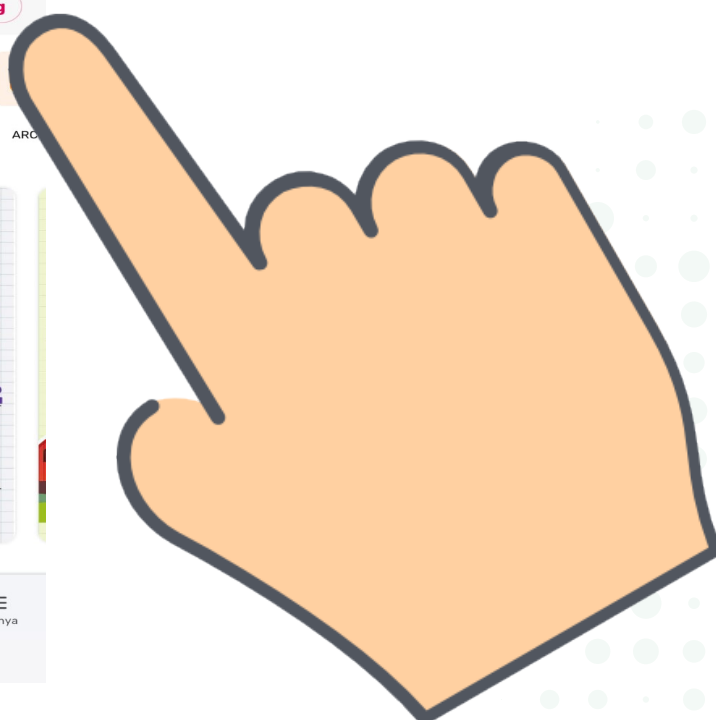
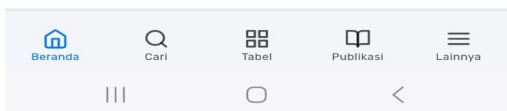
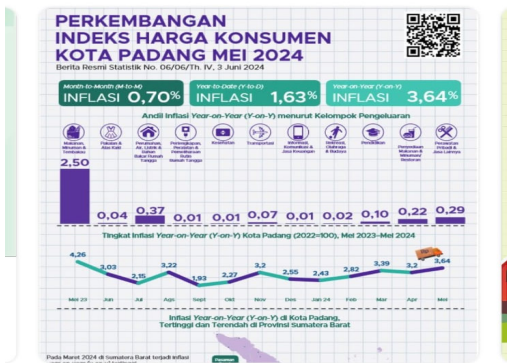
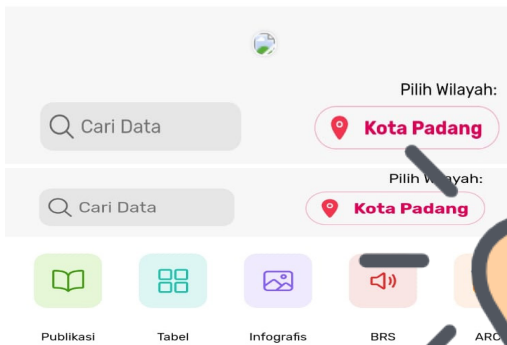
AllStats BPS

"Data berada dalam genggaman anda"



untuk mengakses data BPS secara cepat di gawai anda

Publikasi, Berita Resmi Statistik, Tabel Dinamis Data Series, dan Pelayanan Statistik Terpadu





Untuk informasi lebih lanjut silakan hubungi:



Desi Febriyanti, MA

Kepala BPS Kota Padang

☎ (0751) 498515

✉ dfalwayslah@bps.go.id

Untuk layanan perpustakaan, penjualan data mikro, publikasi elektronik, publikasi cetakan, dan peta digital wilayah kerja statistik sesuai peraturan yang berlaku maupun konsultasi statistik dapat menghubungi Pelayanan Statistik Terpadu (PST) di pst.bps.go.id

Konten Berita Resmi Statistik dilindungi oleh Undang-Undang, hak cipta melekat pada Badan Pusat Statistik. Dilarang mereproduksi dan/atau menggandakan sebagian atau seluruh isi buku ini untuk tujuan komersial tanpa izin tertulis dari Badan Pusat Statistik.



**BADAN PUSAT STATISTIK
KOTA PADANG**

Jl. By Pass KM 13, Kel. Sungai Sapih Kec. Kuranji

Telp : (0751) 498515, Fax : (075) 497515

Homepage : <http://www.padangkota.bps.go.id> E-mail : bps1371@bps.go.id

