

BERITA RESMI STATISTIK

No. 01/01/1371/Th. VI, 5 Januari 2026



Perkembangan Indeks Harga Konsumen Kota Padang Desember 2025

- Desember 2025 inflasi *Year-on-Year* (y-on-y) Kota Padang sebesar 4,66 persen.
-



-
- Pada Bulan Desember 2025 terjadi inflasi *year on year (y-on-y)* Kota Padang sebesar 4,66 persen dengan Indeks Harga Konsumen (IHK) sebesar 111,66
 - Inflasi *y-on-y* terjadi karena adanya kenaikan harga yang ditunjukkan oleh naiknya 10 kelompok pengeluaran, yaitu: kelompok makanan, minuman dan tembakau sebesar 8,90 persen; kelompok pakaian dan alas kaki sebesar 0,14 persen; kelompok perumahan, air, listrik, dan bahan bakar rumah tangga sebesar 1,79 persen; kelompok kesehatan sebesar 0,16 persen; kelompok transportasi sebesar 4,15 persen; kelompok informasi, komunikasi, dan jasa keuangan sebesar 0,04 persen; kelompok rekreasi, olahraga, dan budaya sebesar 0,33 persen; kelompok pendidikan sebesar 3,79 persen; kelompok penyediaan makanan dan minuman/ restoran sebesar 2,28 persen; dan kelompok perawatan pribadi dan jasa lainnya sebesar 16,51 persen. Sedangkan 1 kelompok lainnya mengalami deflasi *y-on-y*, yaitu: kelompok perlengkapan, peralatan dan pemeliharaan rutin rumah tangga sebesar 0,20 persen.
 - Pada Bulan Desember 2025 terjadi inflasi *month to month (m-to-m)* di Kota Padang sebesar 1,23 persen dan tingkat inflasi *year to date (y-to-d)* sebesar 4,66 persen.

1. Indeks Harga Konsumen/Inflasi Menurut Kelompok

Perkembangan harga berbagai komoditas pada Desember 2025 di Kota Padang secara umum menunjukkan adanya kenaikan. Berdasarkan hasil pemantauan BPS Kota Padang, pada Desember 2025 terjadi inflasi *y-on-y* sebesar 4,66 persen atau terjadi kenaikan Indeks Harga Konsumen (IHK) dari 106,69 pada Desember 2024 menjadi 111,66 pada Desember 2025. Tingkat inflasi *m-to-m* sebesar 1,23 persen dan tingkat inflasi *year to date (y-to-d)* sebesar 4,66 persen.

Tabel 1 IHK dan Tingkat Inflasi *Month to Month (m-to-m)*, *Year to Date (y-to-d)*, dan *Year on Year (y-on-y)* Kota Padang Menurut Kelompok Pengeluaran (2022=100), Desember 2025

Kelompok Pengeluaran	IHK Desember 2024	IHK November 2025	IHK Desember 2025	Tingkat Inflasi <i>m-to-m</i> Desember 2025 ¹⁾ (%)	Tingkat Inflasi <i>y-to-d</i> Desember 2025 ²⁾ (%)	Tingkat Inflasi <i>y-on-y</i> Desember 2025 ³⁾ (%)	Andil Inflasi <i>m-to-m</i> Desember 2025 (%)	Andil Inflasi <i>y-on-y</i> Desember 2025 (%)
(1)	(2)	(3)	(4)	(5)	(6)	(7)	(8)	(9)
Umum (Headline)	106,69	110,30	111,66	1,23	4,66	4,66	1,23	4,66
Makanan, Minuman, dan Tembakau	109,78	115,66	119,55	3,36	8,90	8,90	0,96	2,53
Pakaian dan Alas Kaki	102,30	102,44	102,44	~0	0,14	0,14	~0	0,01
Perumahan, Air, Listrik, dan Bahan Bakar Rumah Tangga	104,22	106,09	106,09	~0	1,79	1,79	~0	0,35
Perlengkapan, Peralatan, dan Pemeliharaan Rutin Rumah Tangga	103,48	103,28	103,27	-0,01	-0,20	-0,20	~0	-0,01
Kesehatan	105,23	105,40	105,40	~0	0,16	0,16	~0	~0
Transportasi	110,04	113,07	114,61	1,36	4,15	4,15	0,16	0,48
Informasi, Komunikasi, dan Jasa Keuangan	99,64	99,68	99,68	~0	0,04	0,04	~0	~0
Rekreasi, Olahraga, dan Budaya	102,23	102,57	102,57	~0	0,33	0,33	~0	0,01
Pendidikan	104,89	108,87	108,87	~0	3,79	3,79	~0	0,19
Penyediaan Makanan dan Minuman/Restoran	105,41	107,76	107,81	0,05	2,28	2,28	0,01	0,26
Perawatan Pribadi dan Jasa Lainnya	114,35	130,85	133,23	1,82	16,51	16,51	0,10	0,84

Keterangan:

¹⁾ Persentase perubahan IHK Desember 2025 terhadap IHK November 2025.

²⁾ Persentase perubahan IHK Desember 2025 terhadap IHK Desember 2024.

³⁾ Persentase perubahan IHK Desember 2025 terhadap IHK Desember 2024.

~0: Data sangat kecil/ mendekati nol

Inflasi *y-on-y* terjadi karena adanya kenaikan harga yang ditunjukkan oleh naiknya 10 kelompok pengeluaran, yaitu: kelompok makanan, minuman dan tembakau sebesar 8,90 persen; kelompok pakaian dan alas kaki sebesar 0,14 persen; kelompok perumahan, air, listrik, dan bahan bakar rumah tangga sebesar 1,79 persen; kelompok kesehatan sebesar 0,16 persen; kelompok transportasi sebesar 4,15 persen; kelompok informasi, komunikasi, dan jasa keuangan sebesar 0,04 persen; kelompok rekreasi, olahraga, dan budaya sebesar 0,33 persen; kelompok pendidikan sebesar 3,79 persen; kelompok penyediaan makanan dan minuman/restoran sebesar 2,28 persen; dan kelompok perawatan pribadi dan jasa lainnya sebesar 16,51 persen. Sementara 1 kelompok lainnya mengalami deflasi *y-on-y*, yaitu: kelompok perlengkapan, peralatan dan pemeliharaan rutin rumah tangga sebesar 0,20 persen.

Komoditas yang dominan memberikan andil/sumbangan inflasi *y-on-y* pada Desember 2025, antara lain: cabai merah, emas perhiasan, mobil, bawang merah, kangkung, ikan cakalang/ ikan sisik, akademi/ perguruan tinggi, kontrak rumah, daging ayam ras, beras, tarif air minum pam, sewa rumah, cabai hijau, sigaret kretek mesin (SKM), angkutan antar kota, kue basah, santan segar, nasi dengan lauk, iuran pembuangan sampah, dan buncis. Sedangkan komoditas yang memberikan andil/sumbangan deflasi *y-on-y*, antara lain: kentang, jengkol, tomat, bawang putih, udang basah, ikan nila, ikan anak tandem, minyak goreng, sabun cair/cuci piring, dan popok bayi sekali pakai/ diapers.

Sementara komoditas yang dominan memberikan andil/sumbangan inflasi *m-to-m* pada Desember 2025, antara lain: bawang merah, beras, kangkung, emas perhiasan, daging ayam ras, angkutan antar kota, cabai hijau, telur ayam ras, buncis, cabai rawit, bayam, cabai merah, santan segar, angkutan udara, sawi hijau, tarif kendaraan travel, mobil, daun singkong, kacang panjang, dan ketimun. Sementara komoditas yang memberikan andil/sumbangan deflasi *m-to-m*, antara lain: udang basah, minyak goreng, dan jeruk nipis/limau.

Pada Desember 2025, kelompok pengeluaran yang memberikan andil/sumbangan inflasi *y-on-y*, yaitu: kelompok makanan, minuman, dan tembakau sebesar 2,53 persen; kelompok pakaian dan alas kaki sebesar 0,01 persen; kelompok perumahan, air, listrik, dan bahan bakar rumah tangga sebesar 0,35 persen; kelompok transportasi sebesar 0,48 persen; kelompok rekreasi, olahraga, dan budaya sebesar 0,01 persen; kelompok pendidikan sebesar 0,19 persen; kelompok penyediaan makanan dan minuman/restoran sebesar 0,26 persen; dan kelompok perawatan pribadi dan jasa lainnya sebesar 0,84 persen. Sedangkan kelompok pengeluaran yang memberikan andil/sumbangan deflasi *y-on-y*, yaitu kelompok perlengkapan, peralatan, dan pemeliharaan rutin rumah tangga sebesar 0,01 persen. Sementara kelompok pengeluaran tidak memberikan andil/sumbangan yang signifikan terhadap inflasi *y-on-y* Kota Padang, yaitu kelompok kesehatan; dan kelompok informasi, komunikasi, dan jasa keuangan.

1.1. Makanan, Minuman, dan Tembakau

Kelompok ini pada Desember 2025 Kota Padang mengalami inflasi *y-on-y* sebesar 8,90 persen atau terjadi kenaikan indeks dari 109,78 pada Desember 2024 menjadi 119,55 pada Desember 2025.

Dari 3 subkelompok pada kelompok ini, seluruhnya mengalami inflasi *y-on-y*, yaitu: makanan sebesar 10,45 persen; subkelompok minuman yang tidak beralkohol sebesar 3,48 persen; dan subkelompok rokok dan tembakau sebesar 3,31 persen.

Sementara itu kelompok ini pada Desember 2025 memberikan andil/sumbangan inflasi *y-on-y* sebesar 2,53 persen. Komoditas yang dominan memberikan andil/sumbangan inflasi *y-on-y*, yaitu: cabai merah sebesar 1,31 persen; bawang merah sebesar 0,18 persen; kangkung sebesar 0,14 persen; ikan cakalang/ikan sisik sebesar 0,12 persen; daging ayam ras dan beras sebesar 0,11 persen; cabai hijau sebesar 0,09 persen; sigaret kretek mesin (SKM) sebesar 0,08 persen; kue basah dan santan segar masing-masing sebesar 0,07 persen; buncis sebesar 0,05 persen; cabai rawit dan sigaret kretek tangan (SKT) masing-masing sebesar 0,04 persen; pepaya, sigaret putih mesin (SPM), bayam, dan kopi bubuk masing-masing sebesar 0,03 persen; telur ayam ras, air kemasan, dan daun singkong masing-masing sebesar 0,02 persen. Sedangkan komoditas yang dominan memberikan andil/sumbangan deflasi *y-on-y*, yaitu: kentang dan jengkol masing-masing sebesar 0,05 persen; tomat sebesar 0,04 persen; bawang putih sebesar 0,03 persen; udang basah, ikan nila, ikan anak tandem, dan minyak goreng masing-masing sebesar 0,02 persen.

Sementara itu kelompok ini pada Desember 2025 memberikan andil/sumbangan inflasi *m-to-m* sebesar 0,96 persen. Komoditas yang dominan memberikan andil/sumbangan inflasi *m-to-m*, yaitu: bawang merah sebesar 0,18 persen; beras sebesar 0,14 persen; kangkung sebesar 0,13 persen; daging ayam ras sebesar 0,09 persen; cabai hijau dan telur ayam ras masing-masing sebesar 0,06 persen; buncis sebesar 0,05 persen; cabai rawit sebesar 0,04 persen; bayam, cabai merah, santan segar, dan sawi hijau masing-masing sebesar 0,03 persen; daun singkong, kacang panjang, ketimun, dan terong masing-masing sebesar 0,02 persen; dan ikan kembung/ikan gembung/ikan banyar/ikan gembolo/ikan aso-aso sebesar 0,01 persen. Sedangkan komoditas yang dominan memberikan andil/sumbangan deflasi *m-to-m*, yaitu: udang basah sebesar 0,03 persen; minyak goreng dan jeruk nipis/limau masing-masing sebesar 0,01 persen.

1.2. Pakaian dan Alas Kaki

Kelompok ini pada Desember 2025 Kota Padang mengalami inflasi *y-on-y* sebesar 0,14 persen atau terjadi kenaikan indeks dari 102,30 pada Desember 2024 menjadi 102,44 pada Desember 2025.

Seluruh subkelompok pada kelompok ini mengalami inflasi *y-on-y*, yaitu: subkelompok pakaian sebesar 0,16 persen dan subkelompok alas kaki sebesar 0,11 persen.

Kelompok ini pada Desember 2025 memberikan andil/sumbangan inflasi *y-on-y* sebesar 0,01 persen. Sementara kelompok ini pada Desember 2025 tidak memberikan andil/sumbangan yang signifikan terhadap inflasi *m-to-m* Kota Padang.

1.3. Perumahan, Air, Listrik, dan Bahan Bakar Rumah Tangga

Kelompok ini pada Desember 2025 Kota Padang mengalami inflasi *y-on-y* sebesar 1,79 persen atau terjadi kenaikan indeks dari 104,22 pada Desember 2024 menjadi 106,09 pada Desember 2025.

Dari 4 subkelompok pada kelompok ini, 2 subkelompok mengalami inflasi *y-on-y* dan 2 subkelompok mengalami deflasi *y-on-y*. Subkelompok yang mengalami inflasi *y-on-y*, yaitu: subkelompok sewa dan kontrak rumah sebesar 1,74 persen; dan subkelompok penyediaan air dan layanan perumahan lainnya sebesar 10,54 persen. Sedangkan subkelompok yang mengalami deflasi *y-on-y*, yaitu: subkelompok pemeliharaan, perbaikan, dan keamanan tempat

tinggal/perumahan sebesar 0,01 persen; dan subkelompok listrik dan bahan bakar rumah tangga sebesar 0,20 persen.

Kelompok ini pada Desember 2025 memberikan andil/sumbangan inflasi *y-on-y* sebesar 0,35 persen. Komoditas yang dominan memberikan andil/sumbangan inflasi *y-on-y*, yaitu: kontrak rumah sebesar 0,11 persen; tarif air minum pam dan sewa rumah masing-masing sebesar 0,10 persen; dan iuran pembuangan sampah sebesar 0,05 persen.

Sementara kelompok ini pada Desember 2025 tidak memberikan andil/sumbangan yang signifikan terhadap inflasi *m-to-m* Kota Padang.

1.4. Perlengkapan, Peralatan, dan Pemeliharaan Rutin Rumah Tangga

Kelompok ini pada Desember 2025 Kota Padang mengalami deflasi *y-on-y* sebesar 0,20 persen atau terjadi penurunan indeks dari 103,48 pada Desember 2024 menjadi 103,27 pada Desember 2025.

Dari 6 subkelompok pada kelompok ini, 2 subkelompok mengalami inflasi *y-on-y*, 2 subkelompok mengalami deflasi, dan 2 kelompok lainnya tidak mengalami perubahan. Subkelompok yang mengalami inflasi *y-on-y*, yaitu: subkelompok furnitur, perlengkapan dan karpet sebesar 0,32 persen; dan subkelompok barang pecah belah dan peralatan makan minum sebesar 4,12 persen. Subkelompok yang mengalami deflasi *y-on-y*, yaitu: subkelompok peralatan rumah tangga sebesar 0,11 persen; dan subkelompok barang dan layanan untuk pemeliharaan rumah tangga rutin sebesar 0,90 persen. Sedangkan subkelompok yang tidak mengalami perubahan, yaitu: subkelompok tekstil rumah tangga dan subkelompok peralatan dan perlengkapan perumahan dan kebun.

Kelompok ini pada Desember 2025 memberikan andil/sumbangan deflasi *y-on-y* sebesar 0,01 persen. Komoditas yang dominan memberikan andil/sumbangan deflasi *y-on-y*, yaitu sabun cair/cuci piring sebesar 0,02 persen. Sedangkan komoditas yang dominan memberikan andil/sumbangan inflasi *y-on-y*, yaitu upah asisten rumah tangga sebesar 0,02 persen.

Kelompok ini pada Desember 2025 tidak memberikan andil/sumbangan yang signifikan terhadap inflasi *m-to-m* Kota Padang.

1.5. Kesehatan

Kelompok ini pada Desember 2025 Kota Padang mengalami inflasi *y-on-y* sebesar 0,16 persen atau terjadi kenaikan indeks dari 105,23 pada Desember 2024 menjadi 105,40 pada Desember 2025.

Dari 4 subkelompok pada kelompok ini, 1 subkelompok mengalami inflasi *y-on-y* dan 3 subkelompok lainnya tidak mengalami perubahan. Subkelompok yang mengalami inflasi *y-on-y*, yaitu subkelompok obat-obatan dan produk kesehatan sebesar 0,56 persen. Sedangkan subkelompok yang tidak mengalami perubahan yang signifikan, yaitu: subkelompok jasa rawat jalan; subkelompok jasa rawat inap; dan subkelompok jasa kesehatan lainnya.

Kelompok ini pada Desember 2025 tidak memberikan andil/sumbangan yang signifikan terhadap inflasi *y-on-y* maupun inflasi *m-to-m* Kota Padang.

1.6. Transportasi

Kelompok ini pada Desember 2025 Kota Padang mengalami inflasi *y-on-y* sebesar 4,15 persen atau terjadi kenaikan indeks dari 110,04 pada Desember 2024 menjadi 114,61 pada Desember 2025.

Dari 4 subkelompok pada kelompok ini, seluruhnya mengalami inflasi *y-on-y*, yaitu: subkelompok pembelian kendaraan sebesar 8,45 persen; subkelompok pengoperasian peralatan transportasi pribadi sebesar 0,17 persen; subkelompok jasa angkutan penumpang sebesar 7,99 persen; dan subkelompok jasa pengiriman barang sebesar 14,77 persen.

Kelompok ini pada Desember 2025 memberikan andil/sumbangan terhadap inflasi *y-on-y* sebesar 0,48 persen. Komoditas yang dominan memberikan andil/sumbangan inflasi *y-on-y*, yaitu: mobil sebesar 0,30 persen; angkutan antar kota sebesar 0,08 persen; sepeda motor dan angkutan udara masing-masing sebesar 0,03 persen; tarif kendaraan travel sebesar 0,02 persen; dan biaya pengiriman barang sebesar 0,01 persen.

Sementara itu kelompok ini pada Desember 2025 memberikan andil/sumbangan inflasi *m-to-m* sebesar 0,16 persen. Komoditas yang dominan memberikan andil/sumbangan inflasi *m-to-m*, yaitu: angkutan antar kota sebesar 0,07 persen; angkutan udara sebesar 0,03 persen; tarif kendaraan travel dan mobil masing-masing sebesar 0,02 persen.

1.7. Informasi, Komunikasi, dan Jasa Keuangan

Kelompok ini pada Desember 2025 Kota Padang mengalami inflasi *y-on-y* sebesar 0,04 persen atau terjadi kenaikan indeks dari 99,64 pada Desember 2024 menjadi 99,68 pada Desember 2025.

Dari 4 subkelompok pada kelompok ini, 2 subkelompok mengalami inflasi *y-on-y* dan 2 kelompok lainnya tidak mengalami perubahan. Subkelompok yang mengalami inflasi *y-on-y*, yaitu: subkelompok peralatan informasi dan komunikasi sebesar 0,01 persen; dan subkelompok jasa keuangan sebesar 0,42 persen. Sementara subkelompok yang tidak mengalami perubahan yaitu: subkelompok layanan informasi dan komunikasi; dan subkelompok asuransi.

Kelompok ini pada Desember 2025 juga tidak memberikan andil/sumbangan yang signifikan terhadap inflasi *y-on-y* maupun terhadap inflasi *m-to-m* Kota Padang.

1.8. Rekreasi, Olahraga, dan Budaya

Kelompok ini pada Desember 2025 Kota Padang mengalami inflasi *y-on-y* sebesar 0,33 persen atau terjadi kenaikan indeks dari 102,23 pada Desember 2024 menjadi 102,57 pada Desember 2025.

Dari 5 subkelompok pada kelompok ini, 2 subkelompok mengalami inflasi *y-on-y*, 2 subkelompok mengalami deflasi *y-on-y*, dan 1 subkelompok lainnya tidak mengalami perubahan. Subkelompok yang mengalami inflasi *y-on-y*, yaitu: subkelompok layanan kebudayaan sebesar 8,20 persen; dan subkelompok koran, buku, dan perlengkapan sekolah sebesar 1,04 persen. Subkelompok yang mengalami deflasi *y-on-y*, yaitu: subkelompok barang rekreasi tahan lama sebesar 0,19 persen; subkelompok barang rekreasi lainnya dan olahraga sebesar 1,70 persen. Sementara subkelompok layanan rekreasi dan olahraga tidak mengalami perubahan.

Kelompok ini pada Desember 2025 memberikan andil/sumbangan inflasi *y-on-y* sebesar 0,01 persen. Sedangkan untuk inflasi *m-to-m* Kota Padang, kelompok ini pada Desember 2025 tidak memberikan andil/sumbangan yang signifikan.

1.9. Pendidikan

Kelompok ini pada Desember 2025 Kota Padang mengalami inflasi *y-on-y* sebesar 3,79 persen atau terjadi kenaikan indeks dari 104,89 pada Desember 2024 menjadi 108,87 pada Desember 2025.

Seluruh subkelompok pada kelompok ini mengalami inflasi *y-on-y*, yaitu: subkelompok pendidikan dasar dan anak usia dini sebesar 3,60 persen; subkelompok pendidikan menengah sebesar 0,53 persen; subkelompok pendidikan tinggi sebesar 4,82 persen; dan subkelompok pendidikan lainnya sebesar 4,84 persen.

Kelompok ini pada Desember 2025 memberikan andil/sumbangan inflasi *y-on-y* sebesar 0,19 persen. Komoditas yang dominan memberikan andil/sumbangan inflasi *y-on-y*, yaitu: akademi/perguruan tinggi sebesar 0,11 persen; bimbingan belajar sebesar 0,04 persen; dan sekolah dasar sebesar 0,03 persen.

Sementara itu kelompok ini pada Desember 2025 tidak memberikan andil/sumbangan yang signifikan terhadap inflasi *m-to-m* Kota Padang.

1.10. Penyediaan Makanan dan Minuman/Restoran

Kelompok ini pada Desember 2025 Kota Padang mengalami inflasi *y-on-y* sebesar 2,28 persen atau terjadi kenaikan indeks dari 105,41 pada Desember 2024 menjadi 107,81 pada Desember 2025.

Kelompok ini terdiri dari satu subkelompok, yaitu subkelompok jasa pelayanan makanan dan minuman yang mengalami inflasi *y-on-y* sebesar 2,28 persen. Kelompok ini pada Desember 2025 memberikan andil/sumbangan inflasi *y-on-y* sebesar 0,26 persen. Komoditas yang dominan memberikan andil/sumbangan inflasi *y-on-y*, yaitu: nasi dengan lauk sebesar 0,06 persen; ayam goreng sebesar 0,03 persen; bakso siap santap, gulai, kue kering berminyak, ketupat/ lontong sayur, dan mie masing-masing sebesar 0,02 persen; pecel dan rendang masing-masing sebesar 0,01 persen.

Sementara itu kelompok ini pada Desember 2025 memberikan andil/sumbangan inflasi *m-to-m* sebesar 0,01 persen.

1.11. Perawatan Pribadi dan Jasa Lainnya

Kelompok ini pada Desember 2025 Kota Padang mengalami inflasi *y-on-y* sebesar 16,51 persen atau terjadi kenaikan indeks dari 114,35 pada Desember 2024 menjadi 133,23 pada Desember 2025.

Dari 4 subkelompok pada kelompok ini, 2 subkelompok mengalami inflasi *y-on-y* dan 2 subkelompok lainnya tidak mengalami perubahan. Subkelompok yang mengalami inflasi *y-on-y*, yaitu: subkelompok perawatan pribadi sebesar 1,66 persen dan subkelompok perawatan

pribadi lainnya sebesar 40,06 persen. Sedangkan subkelompok yang tidak mengalami perubahan adalah subkelompok perlindungan sosial dan subkelompok jasa lainnya.

Kelompok ini pada Desember 2025 memberikan andil/sumbangan inflasi *y-on-y* sebesar 0,84 persen. Komoditas yang dominan memberikan andil/sumbangan inflasi *y-on-y*, yaitu: emas perhiasan sebesar 0,80 persen dan pasta gigi sebesar 0,03 persen. Sedangkan komoditas yang dominan memberikan andil/sumbangan deflasi *y-on-y*, yaitu popok bayi sekali pakai/diapers sebesar 0,01 persen.

Sementara itu kelompok ini pada Desember 2025 memberikan andil/sumbangan inflasi *m-to-m* sebesar 0,10 persen. Komoditas yang dominan memberikan andil/sumbangan inflasi *m-to-m*, yaitu: emas perhiasan sebesar 0,10 persen.

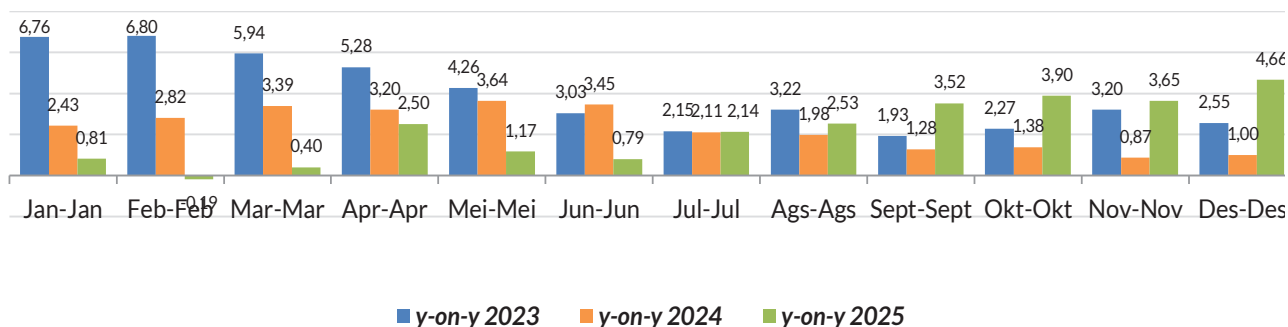
2. Perbandingan Inflasi Antar Tahun

Pada Desember 2025, tingkat inflasi *y-on-y* Kota Padang sebesar 4,66 persen dan tingkat inflasi *y-to-d* sebesar 4,66 persen. Tingkat inflasi *y-on-y* untuk Desember 2024 dan Desember 2023 masing-masing sebesar 1,00 persen dan 2,55 persen. Tingkat inflasi *y-to-d* Desember 2024 sebesar 1,00 persen dan tingkat inflasi *y-to-d* Desember 2023 sebesar 2,55 persen.

Tabel 2 Tingkat Inflasi *Month to Month (m-to-m)*, *Year to Date (y-to-d)*, dan *Year on Year (y-on-y)* Kota Padang bulan Desember, 2023–2025 (Persen)

Tingkat Inflasi	2023	2024	2025
(1)	(2)	(3)	(4)
<i>Month to Month (m-to-m)</i>	0,34	0,25	1,23
<i>Year to Date (y-to-d)</i>	2,55	1,00	4,66
<i>Year on Year (y-on-y)</i>	2,55	1,00	4,66

Gambar 1 Tingkat Inflasi *Year on Year (y-on-y)* Kota Padang bulan Desember, 2023–2025 (Persen)



PERKEMBANGAN INDEKS HARGA KONSUMEN KOTA PADANG DESEMBER 2025



Berita Resmi Statistik No. 01/01//1371 Th. VI, 5 Januari 2026

Month-to-Month (M-to-M)

INFLASI 1,23 %

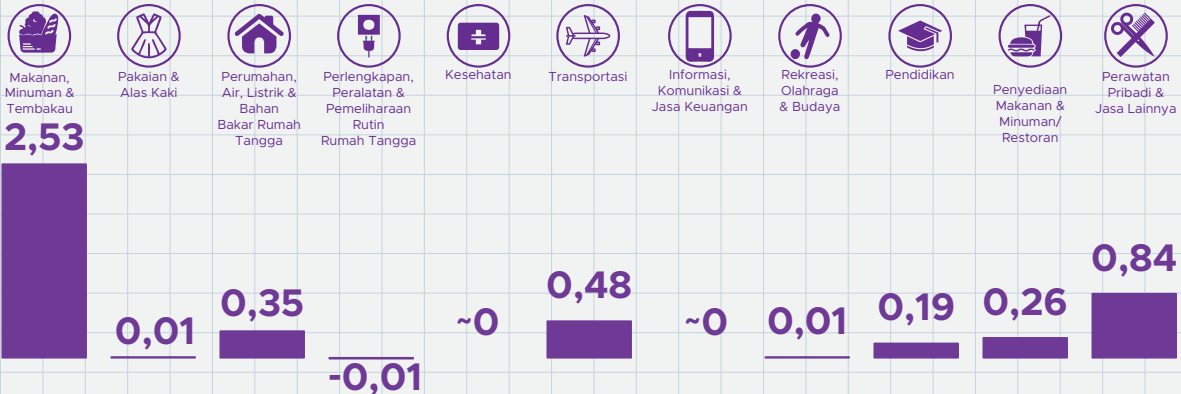
Year-to-Date (Y-to-D)

INFLASI 4,66%

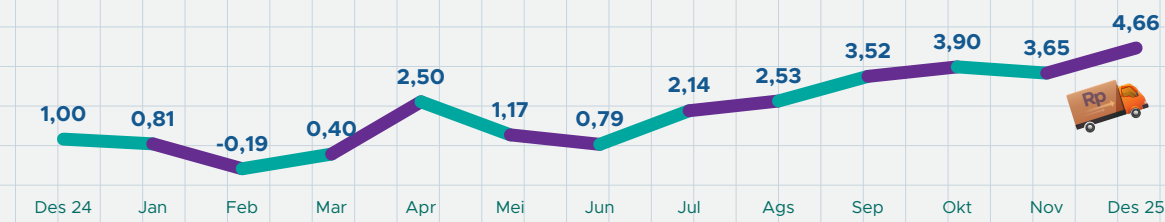
Year-on-Year (Y-on-Y)

INFLASI 4,66%

Andil Inflasi Year-on-Year (Y-on-Y) menurut Kelompok Pengeluaran

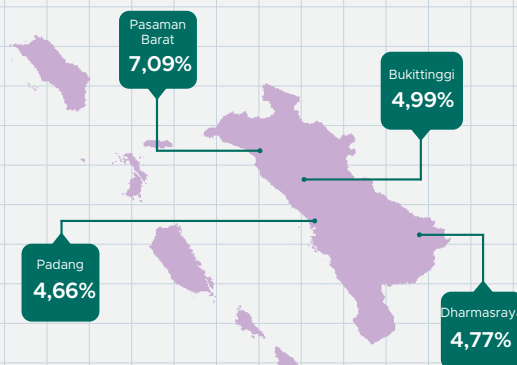


Tingkat Inflasi Year-on-Year (Y-on-Y) Kota Padang (2022=100), Desember 2024 – Desember 2025



Inflasi Year-on-Year (Y-on-Y) Tertinggi dan Terendah di Provinsi Sumatera Barat

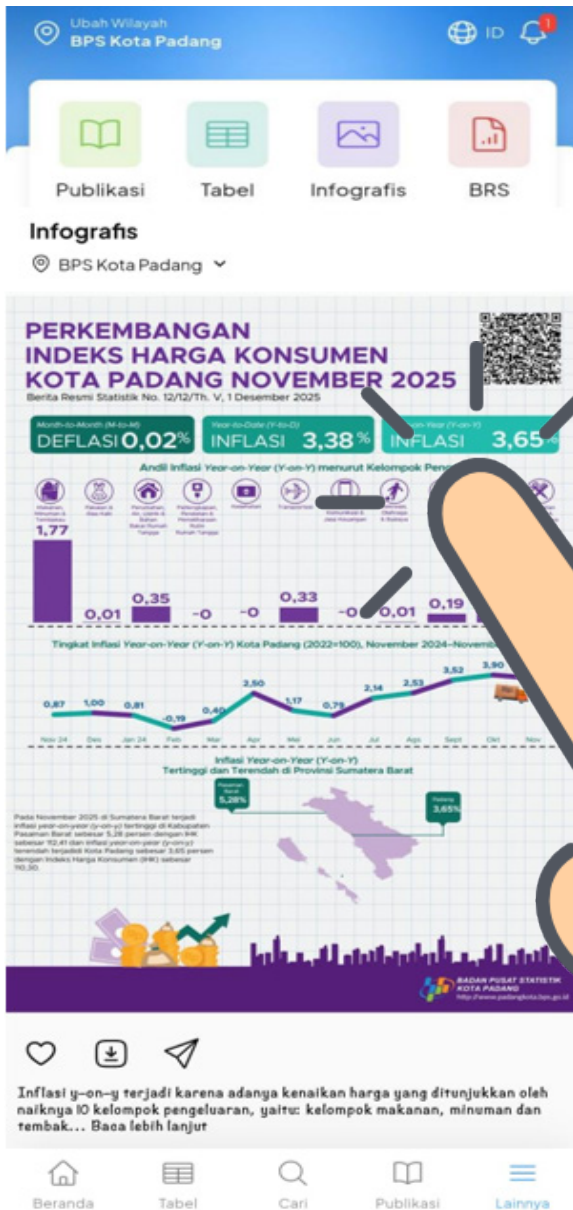
Pada Desember 2025 terjadi inflasi *year-on-year* (*y-on-y*) Kota Padang sebesar 4,66 persen dengan Indeks Harga Konsumen (IHK) sebesar 111,66. Angka Inflasi ini menjadikan Kota Padang memiliki inflasi *y-on-y* terendah di Sumatera Barat. Sedangkan inflasi *y-on-y* tertinggi terjadi di Kabupaten Pasaman Barat sebesar 7,09 persen dengan IHK sebesar 115,17.



Gambar 2 Infografis Perkembangan Indeks Harga Konsumen Kota Padang, Desember 2025

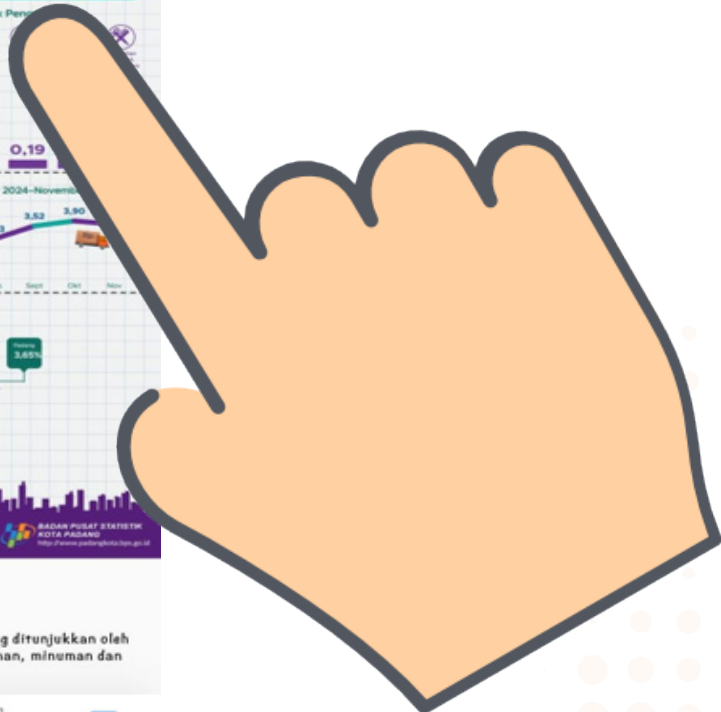
AllStats BPS

"Data berada dalam genggaman anda"



untuk mengakses data BPS secara cepat di gawai anda

Publikasi, Berita Resmi Statistik, Tabel Dinamis Data Series, dan Pelayanan Statistik Terpadu





Untuk informasi lebih lanjut silakan hubungi:



Dessi Febriyanti, MA

Kepala BPS Kota Padang

☎ (0751) 498515

✉ dfalwayslah@bps.go.id

Untuk layanan perpustakaan, penjualan data mikro, publikasi elektronik, publikasi cetakan, dan peta digital wilayah kerja statistik sesuai peraturan yang berlaku maupun konsultasi statistik dapat menghubungi Pelayanan Statistik Terpadu (PST) di pst.bps.go.id

Konten Berita Resmi Statistik dilindungi oleh Undang-Undang, hak cipta melekat pada Badan Pusat Statistik. Dilarang mengumumkan, mendistribusikan, mengomunikasikan, dan/atau menggandakan sebagian atau seluruh isi tulisan ini untuk tujuan komersial tanpa izin tertulis dari Badan Pusat Statistik.



**BADAN PUSAT STATISTIK
KOTA PADANG**

Jl. By Pass KM 13, Kel. Sungai Sapih Kec. Kuranji
Telp : (0751) 498515, Fax : (075) 497515

Homepage : <http://www.padangkota.bps.go.id> E-mail : bps1371@bps.go.id

